

Consell Comarcal de l'Alta Ribagorça

Anàlisi comparativa dels Plans d'Actuació Local en matèria de Serveis Socials

Indicadors Clau 2008

Presentació

L'aprovació de la Llei 12/2007, d'11 d'octubre, de serveis socials suposa el pas a un model d'accés universal als serveis socials així com també canvis en el model organitzatiu dels serveis socials. A partir del nou marc legal, s'introdueixen nous instruments tècnics que donaran major cohesió al sistema català de serveis socials, com la planificació estratègica, la cartera de serveis i el sistema d'informació social.

L'estructura del sistema català de serveis socials implica totes les administracions públiques catalanes i a cadascuna la llei li assigna un paper determinat que requereix una adaptació des de la situació actual fins a culminar amb la consolidació del nou model.

En l'àmbit dels serveis socials bàsics, dels quals són competents les administracions municipals i comarcals, la mateixa llei determina que s'han de dotar de plans d'actuació local en matèria de serveis socials. Conjuntament amb responsables tècnics d'onze ens locals catalans, el Departament d'Acció Social i Ciutadania a final del 2008 va elaborar un model de pla d'actuació local en matèria de serveis socials amb l'objectiu de promoure la implantació a tot el territori del nou model de serveis socials en el període 2009-2010.

El fet de treballar amb una metodologia comuna ha permès incloure una part de la informació d'aquests plans en el diagnòstic i en el Pla Estratègic de Serveis Socials 2010-2013, molt especialment a través dels 21 indicadors clau per avaluar els serveis socials bàsics que es van definir en el model.

Durant el 2009 s'ha realitzat un procés de recollida d'informació, mitjançant els formularis dissenyats en el marc del model de pla d'actuació social, posteriorment s'han validat les dades que han permès el càlcul dels indicadors clau de tots els ens locals gestors d'àrees bàsiques.

En el marc de les relacions del DASiC amb el món local ens vam proposar oferir als ens locals un retorn dels resultats d'aquest procés de recollida i tractament de les dades: el present informe de l'anàlisi comparativa dels indicadors clau. L'objectiu d'aquest informe tècnic és oferir elements per conèixer la posició que cada ens local té en relació al conjunt i a partir d'aquest coneixement estimular la millora contínua en els serveis socials bàsics.

Aquest document es fa arribar de manera individualitzada a cadascun dels ens locals catalans competents en matèria de serveis socials, per tal que pugui comparar la seva situació actual amb els resultats conjunts dels seus grups de referència (territorial i per tipologia).

Els resultats que es presenten en l'informe s'han calculat a partir de la informació de les següents fonts documentals:

- Recull de dades estadístiques del Pla d'actuació Local en Matèria de Serveis Socials (PALMSS).
- Padró oficial d'habitants, a data d'1 de gener de 2008.
- Registres de les prestacions aplicades segons la Llei de la Promoció de l'Autonomia i Atenció a les persones en situació de Dependència, proporcionats per ProdeP.
- Informació econòmica del Contracte Programa.
- Fitxa d'Informació Econòmica dels serveis socials dels ens locals.
- Actualització del Mapa de Serveis Socials 2008.

En el present informe es mostren els resultats de cadascun dels indicadors clau per a l'any 2008 en forma de fitxes. Cada fitxa conté la informació següent:

- La definició de l'indicador.
- Les fonts d'informació utilitzades.
- El resultat individualitzat de l'ens local.
- El valor mitjà* de la seva demarcació territorial i nombre d'ens locals amb dades vàlides.
- El valor mitjà segons la tipologia d'ens local** i el nombre d'ens locals amb dades vàlides.
- El valor mitjà per a Catalunya i el nombre d'ens locals amb dades vàlides.
- Un gràfic que mostra el resultat de l'ens local i el dels altres ens que formen part del mateix grup segons la tipologia d'ens local (veure **); en el gràfic es mostra el valor mitjà de Catalunya, de la demarcació territorial i de la tipologia d'ens local.

Per garantir l'anonimat dels altres ens locals, en l'informe tots els ens locals apareixen identificats amb un número, però cada ens locals només coneix el seu propi número identificatiu.

L'informe presenta els indicadors ordenats per les dimensions de mesura: cobertura de necessitats, qualitat, organització i finançament.

Alta Ribagorça, CC: El vostre identificador és: " 82 "

*Quan el resultat de l'indicador s'expressa en una categoria (p.e. si/no), en comptes de fer-ho en valors numèrics, els valors mitjans seran substituïts per una distribució percentual dels ens locals en cada categoria. Si hi ha dades que no estan disponibles o que no han pogut validar-se apareixerà el valor "n.d." (no disponible).

**S'han definit tres tipologies d'ens locals: els municipis de més de 50.000 habitants, els municipis de 20.000 a 50.000 habitants i els ens supramunicipals.

Indicadors de Cobertura de Necessitats

IC1. Ràtio d'habitants per treballador/a social dels equips bàsics d'atenció social

Definició

És la relació entre la població que pot ser atesa i el nombre de treballadors/es socials dels equips bàsics d'atenció social.

Fórmula

$$\text{Ràtio d'habitants per Treballador/a social} = \left(\frac{\text{Nombre total d'habitants de l'ens local}}{\text{Nombre total treballadors/es socials dels Equips bàsics d'atenció social}} \right)$$

Unitat de mesura: nombre d'habitants.

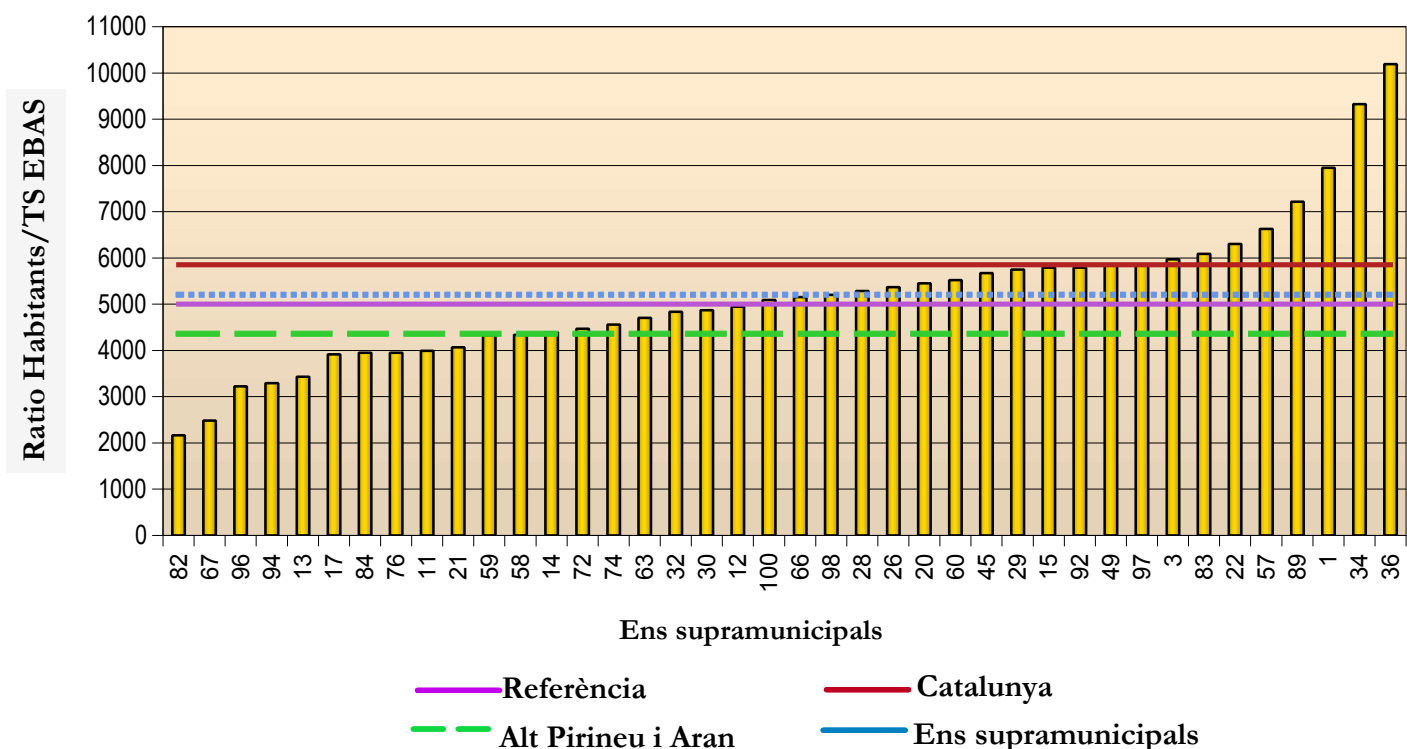
Fonts d'informació

Padró oficial d'habitants, dades d'1 de gener de 2008

Actualització del Mapa de Serveis Socials, 2008

Resultats

| | Ens local | Demarcació | Tipus d'ens | CATALUNYA |
|-----------|--------------------|--------------------|---------------------|-----------|
| | Alta Ribagorça, CC | Alt Pirineu i Aran | Ens supramunicipals | |
| Resultats | 2.166,00 | 4.359,26 | 5.205,91 | 5.850,22 |
| Mostra | | 6 | 40 | 100 |



IC2. Ràtio d'habitants per educador/a social dels equips bàsics d'atenció social

Definició

És la relació entre la població que pot ser atesa i el nombre d'educadors/es socials dels equips bàsics d'atenció social.

Fórmula

$$\text{Ràtio d'habitants per Educador/a social} = \left(\frac{\text{Nombre total d'habitants de l'ens local}}{\text{Nombre total educadors/es socials dels Equips bàsics d'atenció social}} \right)$$

Unitat de mesura: nombre d'habitants

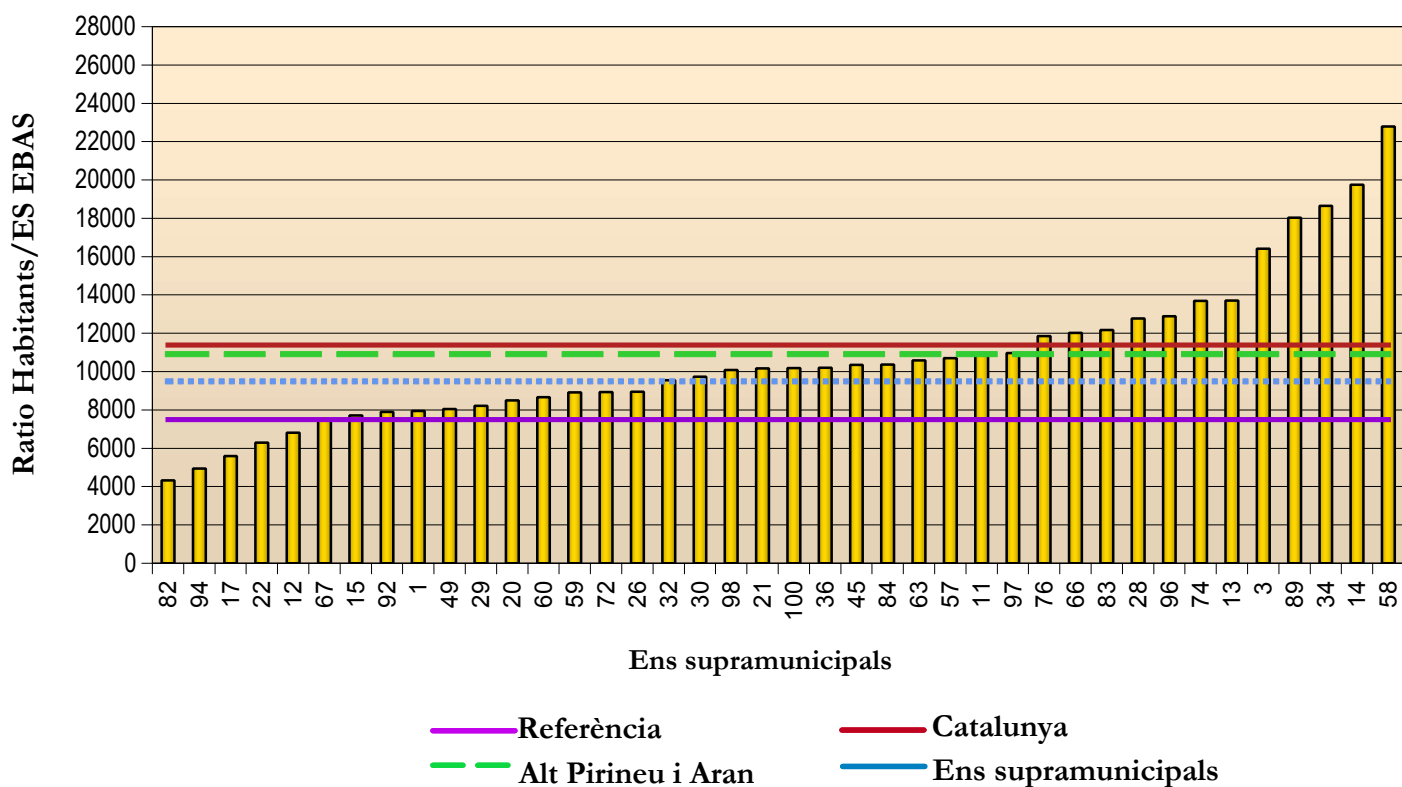
Fonts d'informació

Padró oficial d'habitants, dades d'1 de gener de 2008

Actualització del Mapa de Serveis Socials, 2008

Resultats

| | Ens local | Demarcació | Tipus d'ens | CATALUNYA |
|-----------|--------------------|--------------------|---------------------|-----------|
| | Alta Ribagorça, CC | Alt Pirineu i Aran | Ens supramunicipals | |
| Resultats | 4.332,00 | 10.898,14 | 9.484,35 | 11.388,22 |
| Mostra | | 6 | 40 | 100 |



IC3. Ràtio de persones ateses per cada professional (TS+ES) dels equips bàsics d'atenció social

Definició

És la relació entre les persones usuàries ateses pels equips bàsics d'atenció social durant un període anual i el conjunt de treballadors/es socials i educadors/es socials que formen aquests equips.

Fórmula

$$\text{Ràtio de persones usuàries per professional} = \left(\frac{\text{Nombre total de persones usuàries dels Equips Bàsics d'Atenció Social}}{\text{Suma dels treballadors/es socials i dels educadors/es socials dels EBAS}} \right)$$

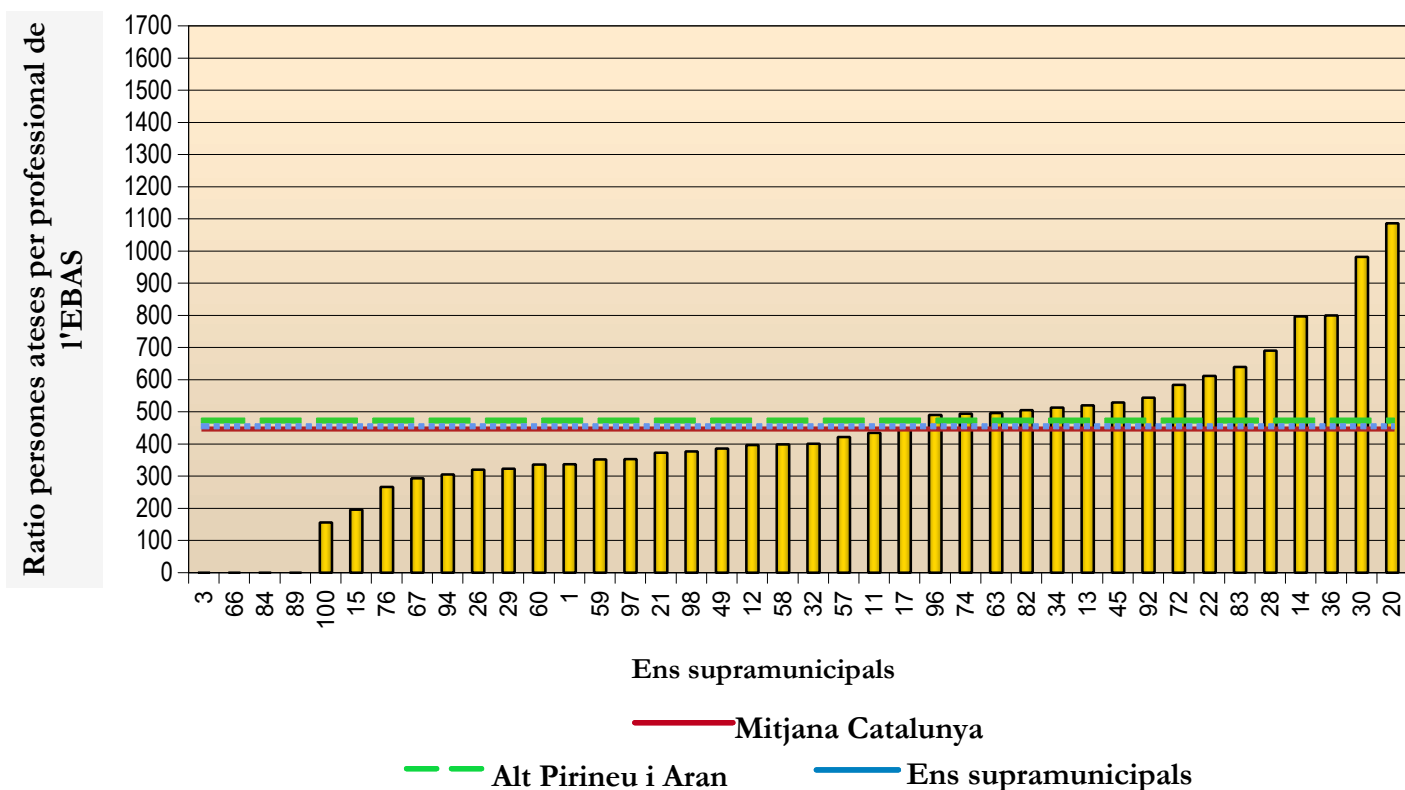
Unitat de mesura: nombre de persones ateses per cada professional

Fonts d'informació

Recull de dades estadístiques del Pla d'Actuació Local en matèria de Serveis Socials (fitxes 3.1. i 4.1.)

Resultats

| | Ens local | Demarcació | Tipus d'ens | CATALUNYA |
|-----------|--------------------|--------------------|---------------------|-----------|
| | Alta Ribagorça, CC | Alt Pirineu i Aran | Ens supramunicipals | |
| Resultats | 505,00 | 472,06 | 454,96 | 446,36 |
| Mostra | | 6 | 36 | 92 |



IC4. Cobertura de la població per part dels serveis socials locals

Definició

És la capacitat dels serveis socials prestats per l'ens local per atendre la població de la qual són referents.

Fórmula

$$\text{Cobertura} = \left(\frac{\text{Núm. persones ateses pels serveis socials bàsics}}{\text{Població total de l'ens local}} \right) * 100$$

Unitat de mesura: percentatge de població

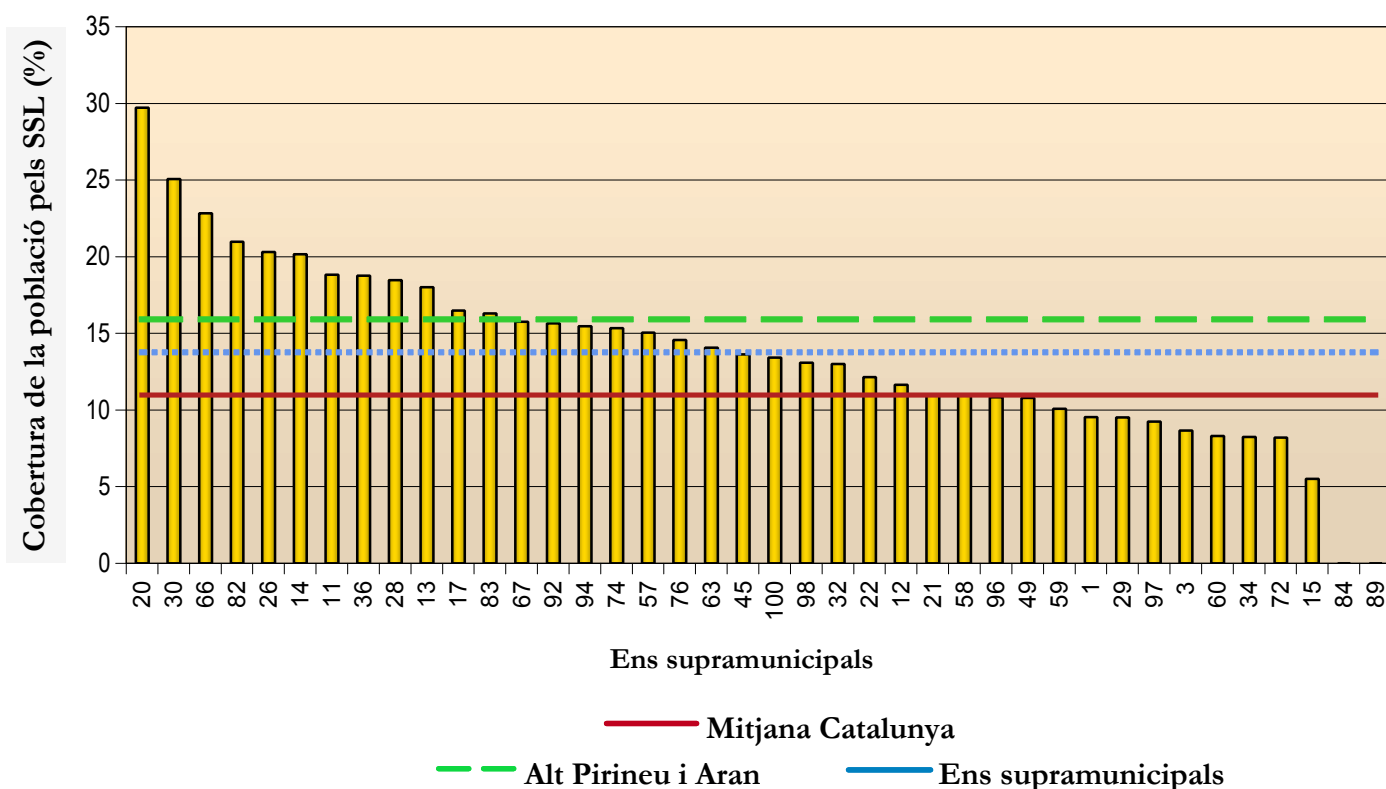
Fons d'informació

Padró oficial d'habitants, dades d'1 de gener de 2008

Recull de dades estadístiques del Pla d'Actuació Local en matèria de Serveis Socials (fitxa 3.15.)

Resultats

| | Ens local | Demarcació | Tipus d'ens | CATALUNYA |
|-----------|--------------------|--------------------|---------------------|-----------|
| | Alta Ribagorça, CC | Alt Pirineu i Aran | Ens supramunicipals | |
| Resultats | 20,98 | 15,91 | 13,76 | 10,97 |
| Mostra | | 6 | 38 | 95 |



IC5. Cobertura de la població de 65 anys i més pel servei d'ajuda a domicili

Definició

És el grau de cobertura de la població de 65 anys i més per part del servei d'ajuda a domicili; ofereix informació sobre la proporció de la població gran catalana que es beneficia d'aquest servei.

Fórmula

$$\text{Cobertura} = \left(\frac{\text{Núm. persones ateses de 65 anys i més pel servei d'ajuda a domicili}}{\text{Població de 65 anys i més de l'ens local}} \right) * 100$$

Unitat de mesura: percentatge de població de la franja d'edat

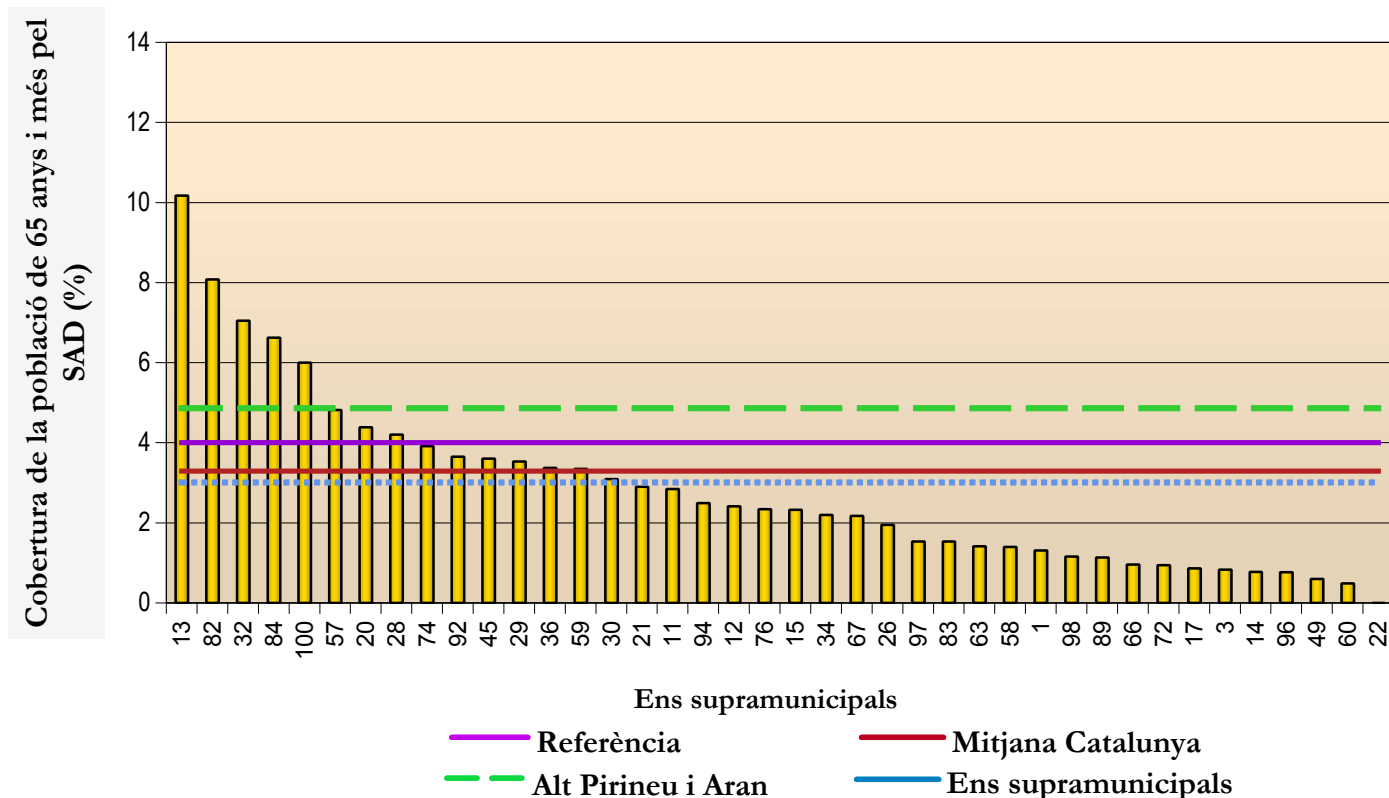
Fonts d'informació

Padró oficial d'habitants, dades d'1 de gener de 2008

Recull de dades estadístiques del Pla d'Actuació Local en matèria de Serveis Socials (fitxa 3.15.)

Resultats

| | Ens local | Demarcació | Tipus d'ens | CATALUNYA |
|-----------|--------------------|--------------------|---------------------|-----------|
| | Alta Ribagorça, CC | Alt Pirineu i Aran | Ens supramunicipals | |
| Resultats | 8,08 | 4,86 | 3,01 | 3,30 |
| Mostra | | 6 | 39 | 97 |



IC6. Distribució dels usuaris del servei d'ajuda a domicili per perfils d'atenció

Definició

Distribució de les persones usuàries del servei d'ajuda a domicili segons el seu perfil i la raó de l'atenció. S'identifiquen tres perfils bàsics: persones en situació de dependència, menors en situació de risc social i les seves famílies i persones adultes en situació de risc social.

Fórmula

$$\begin{aligned} \text{Proporció de persones en situació de dependència} &= \left(\frac{\text{Núm. persones ateses pel servei d'ajuda a domicili per raó de la situació de dependència}}{\text{Núm. total de persones ateses pel servei d'ajuda a domicili}} \right) * 100 \\ \text{Proporció de persones en situació de risc social - menors} &= \left(\frac{\text{Núm. persones ateses pel servei d'ajuda a domicili per raó de la situació de risc social - menors}}{\text{Núm. total de persones ateses pel servei d'ajuda a domicili}} \right) * 100 \\ \text{Proporció de persones en situació de risc social - adults} &= \left(\frac{\text{Núm. persones ateses pel servei d'ajuda a domicili per raó de la situació de risc social - adults}}{\text{Núm. total de persones ateses pel servei d'ajuda a domicili}} \right) * 100 \end{aligned}$$

Unitat de mesura: percentatge sobre total de persones usuàries

Fonts d'informació

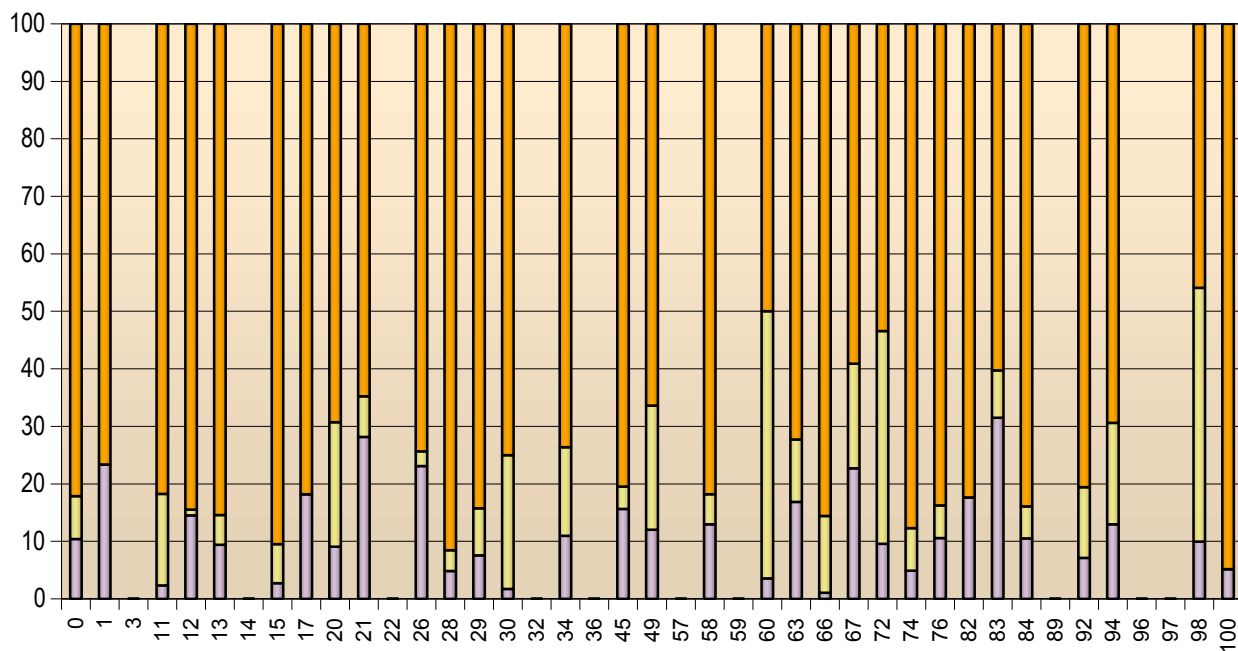
Registres de les prestacions aplicades segons la Llei de la Promoció de l'Autonomia i Atenció a les persones en situació de Dependència, proporcionats per ProdeP.

Recull de dades estadístiques del Pla d'Actuació Local en matèria de Serveis Socials (fitxa 3.15.)

Resultats

| | Ens local | Demarcació | Tipus d'ens | CATALUNYA |
|---------------------|--------------------|--------------------|---------------------|-----------|
| | Alta Ribagorça, CC | Alt Pirineu i Aran | Ens supramunicipals | |
| Dependència | 17,65 | 9,51 | 10,22 | 10,41 |
| Risc social -menors | 0,00 | 9,00 | 11,83 | 7,46 |
| Risc social -adults | 82,35 | 81,49 | 77,95 | 82,12 |
| Mostra | | 5 | 30 | 70 |

Distribució dels usuaris d'ajuda a domicili per perfils d'atenció



Ens supramunicipals

- Usuaris/àries atesos/as per casos de dependència
- Usuaris/àries atesos/as per casos de risc social-menors
- Usuaris/àries atesos/as per casos de risc social-adults

Distribució mitjana de Catalunya = 0

IC7. Intensitat mensual del servei d'ajuda a domicili de la població en situació de risc social

Definició

Es mesura el temps mensual que la persona usuària, per motiu d'una situació de risc social, ha estat atesa pel servei d'ajuda a domicili.

Fórmula

$$\text{Intensitat} = \left(\frac{\text{Núm. unitats familiars de menors en risc social ateses pel SAD} + \text{Núm. persones adultes en risc social}}{\text{Núm. total d'hores d'ajuda a domicili per atenció a situacions de risc social}} \right) / 12$$

Unitat de mesura: hores mensuals per persona o unitat familiar*

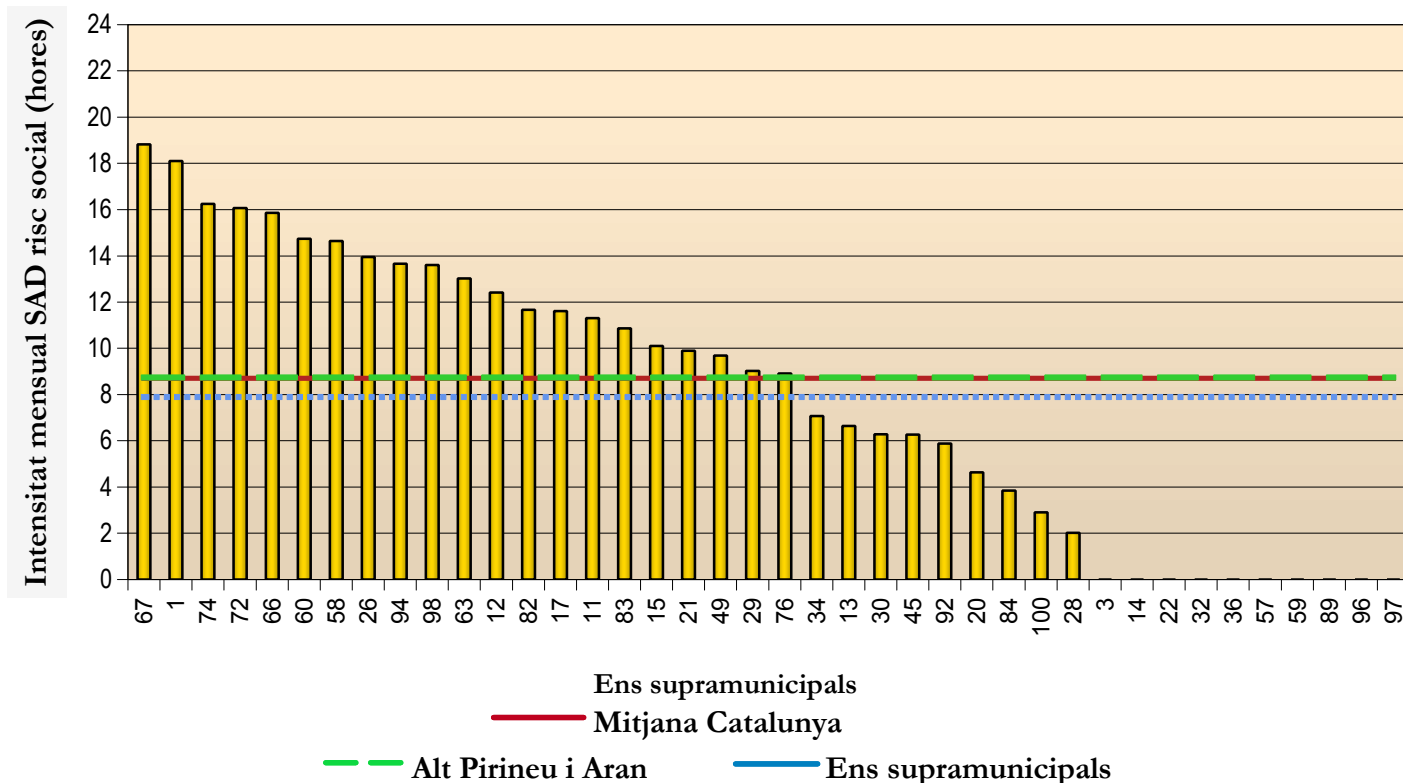
Fonts d'informació

Actualització del Mapa de Serveis Socials, 2008.

Recull de dades estadístiques del Pla d'Actuació Local en matèria de Serveis Socials (fitxa 3.15.)

Resultats

| | Ens local | Demarcació | Tipus d'ens | CATALUNYA |
|-----------|--------------------|--------------------|---------------------|-----------|
| | Alta Ribagorça, CC | Alt Pirineu i Aran | Ens supramunicipals | |
| Resultats | 11,66 | 8,73 | 7,89 | 8,70 |
| Mostra | | 5 | 30 | 68 |



*Aquest indicador ha sofert una modificació en la seva definició per tal d'oferir informació rellevant: en les situacions d'infants en risc social atesos pel servei d'ajuda a domicili, s'ha pres com a referència la unitat familiar i no el nombre de persones que la componen per tal de no desvirtuar la feina realitzada en termes d'intensitat.

IC8. Intensitat mensual del servei d'ajuda a domicili de la població en situació de dependència

Definició

Es mesura el temps mensual que la persona usuària, per motiu de la seva situació de dependència, - segons el que estableix la Llei de promoció de l'autonomia personal i atenció a la dependència (Llei 39/2006, LAPAD) -, ha estat atesa pel servei d'ajuda a domicili.

Fórmula

$$\text{Intensitat} = \left(\frac{\text{Núm. persones ateses pel servei d'ajuda a domicili per raó de la situació de dependència}}{\text{Núm. total d'hores d'ajuda a domicili per atenció a situacions de dependència}} \right) / 12$$

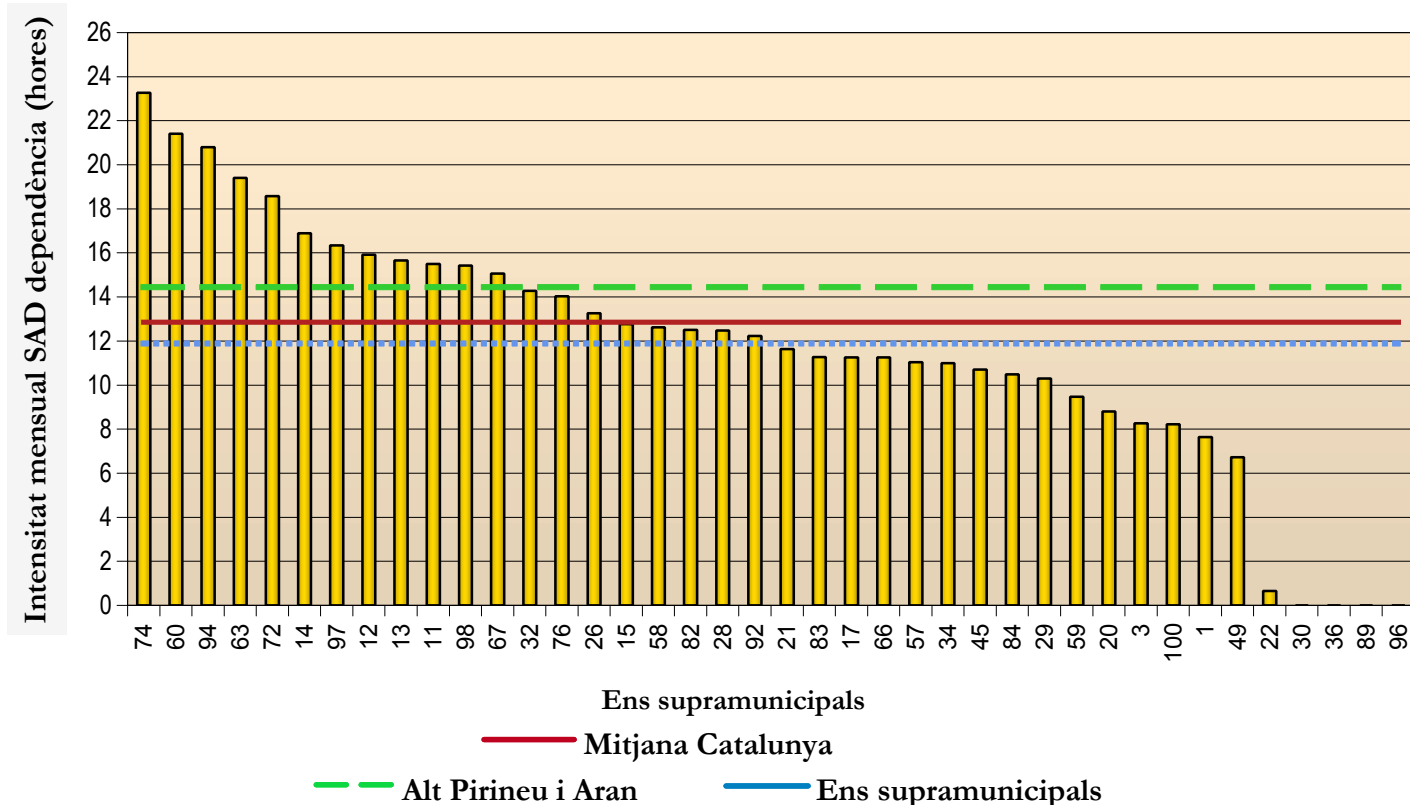
Unitat de mesura: hores mensuals per persona atesa

Fonts d'informació

Registres de les prestacions aplicades segons la Llei de la Promoció de l'Autonomia i Atenció a les persones en situació de Dependència, proporcionats per ProdeP.

Resultats

| | Ens local | Demarcació | Tipus d'ens | CATALUNYA |
|-----------|--------------------|--------------------|---------------------|-----------|
| | Alta Ribagorça, CC | Alt Pirineu i Aran | Ens supramunicipals | |
| Resultats | 12,51 | 14,43 | 11,88 | 12,86 |
| Mostra | | 5 | 37 | 94 |



IC9. Cobertura de la població de 65 anys i més pel servei de teleassistència

Definició

Mesura el grau d'accés al servei de teleassistència de la població de 65 anys i més.

Fórmula

$$\text{Cobertura} = \left(\frac{\text{Núm. persones de 65 anys i més ateses pel servei de teleassistència}}{\text{Població de 65 anys i més de l'ens local}} \right) * 100$$

Unitat de mesura: percentatge sobre població de la franja d'edat.

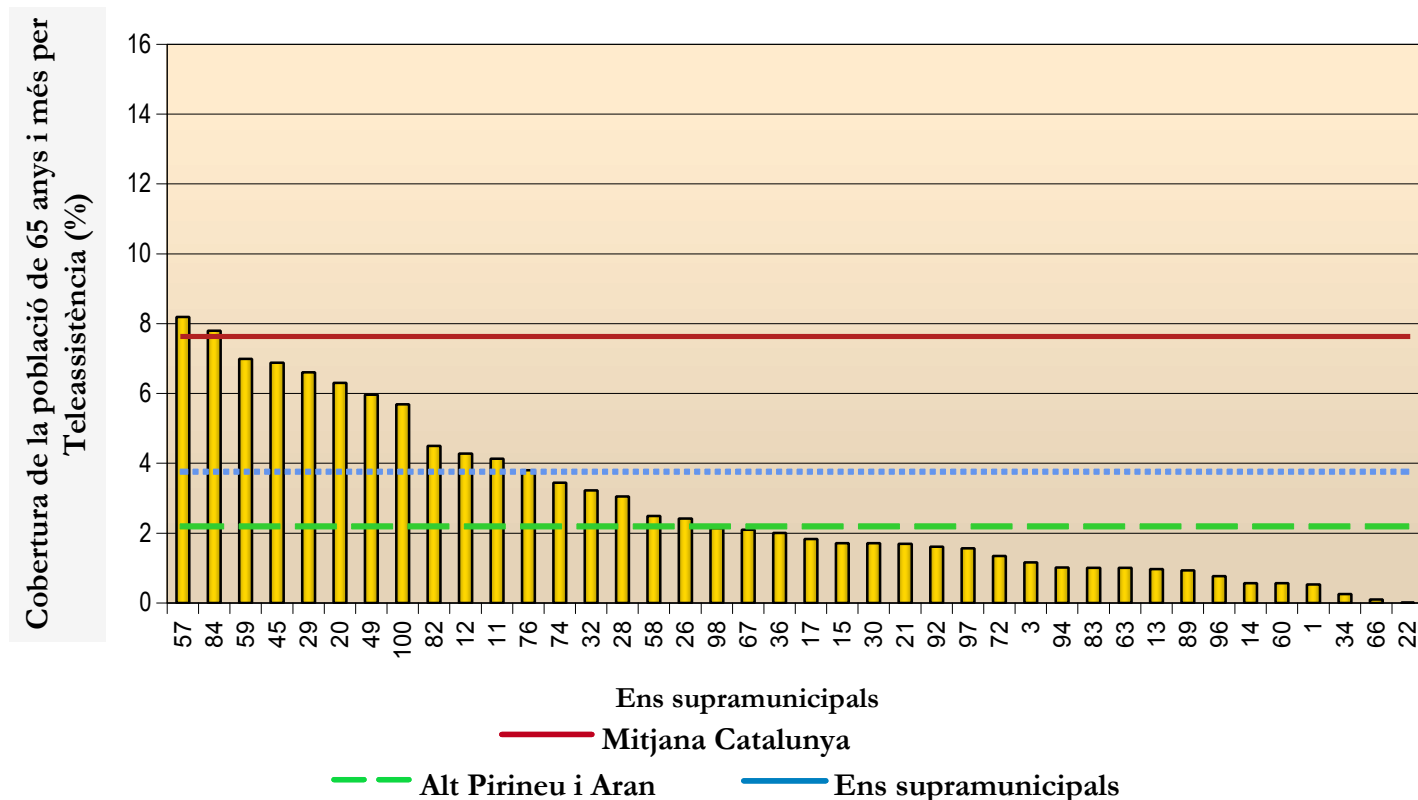
Fonts d'informació

Padró oficial d'habitants, dades d'1 de gener de 2008

Recull de dades estadístiques del Pla d'Actuació Local en matèria de Serveis Socials (fitxa 3.15.)

Resultats

| | Ens local | Demarcació | Tipus d'ens | CATALUNYA |
|-----------|--------------------|--------------------|---------------------|-----------|
| | Alta Ribagorça, CC | Alt Pirineu i Aran | Ens supramunicipals | |
| Resultats | 4,50 | 2,19 | 3,75 | 7,63 |
| Mostra | | 6 | 40 | 99 |



IC10. Places de centre obert per a la població menor d'edat

Definició

Mesura l'oferta que l'ens local té en serveis d'intervenció socioeducativa no residencial per a infants i adolescents en relació amb la població a la que s'adreça. Aquest indicador s'ha aplicat únicament en els casos en què la fórmula de prestació del servei és mitjançant centres oberts.

Fórmula

$$\text{Oferta} = \left(\frac{\text{Núm. de places de serveis d'intervenció socioeducativa (centres oberts)}}{\text{(Població menor de 18 anys / 1000)}} \right)$$

Unitat de mesura: nombre de places per cada 1.000 persones de la franja d'edat.

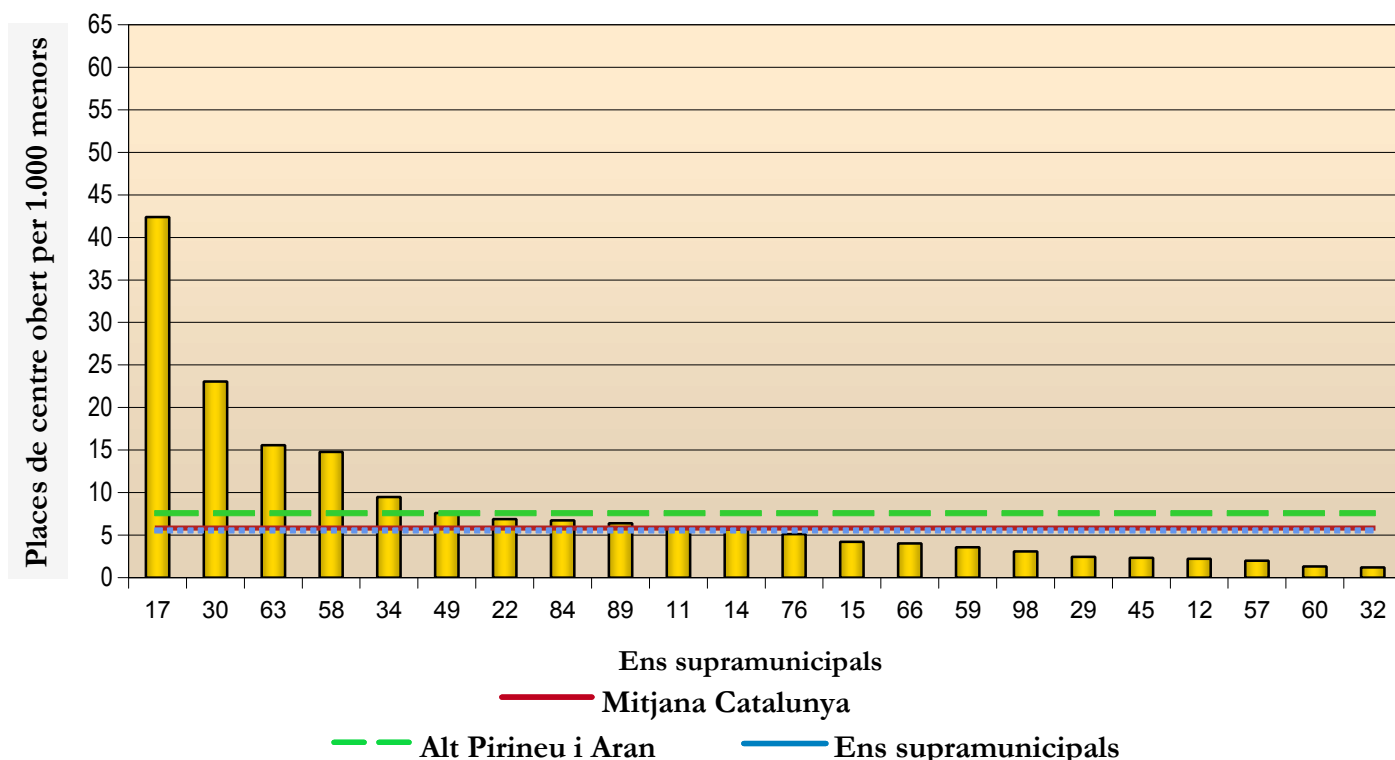
Fonts d'informació

Padró oficial d'habitants, dades d'1 de gener de 2008

Recull de dades estadístiques del Pla d'Actuació Local en matèria de Serveis Socials (fitxa 3.15.)

Resultats

| | Ens local | Demarcació | Tipus d'ens | CATALUNYA |
|-----------|--------------------|--------------------|---------------------|-----------|
| | Alta Ribagorça, CC | Alt Pirineu i Aran | Ens supramunicipals | |
| Resultats | n.a. | 7,55 | 5,52 | 5,85 |
| Mostra | | 2 | 22 | 78 |



Indicadors de Qualitat

IC11.Temps d'espera entre la sol·licitud de l'entrevista a l'equip bàsic d'atenció social i la realització

Definició

Recull la mitjana estimada de dies naturals que transcorren entre la sol·licitud que una persona fa per ser atesa per un/a dels professionals dels equips bàsics d'atenció social i el dia en què se l'atén efectivament.

Fórmula

És una dada estimada per cada ens local.

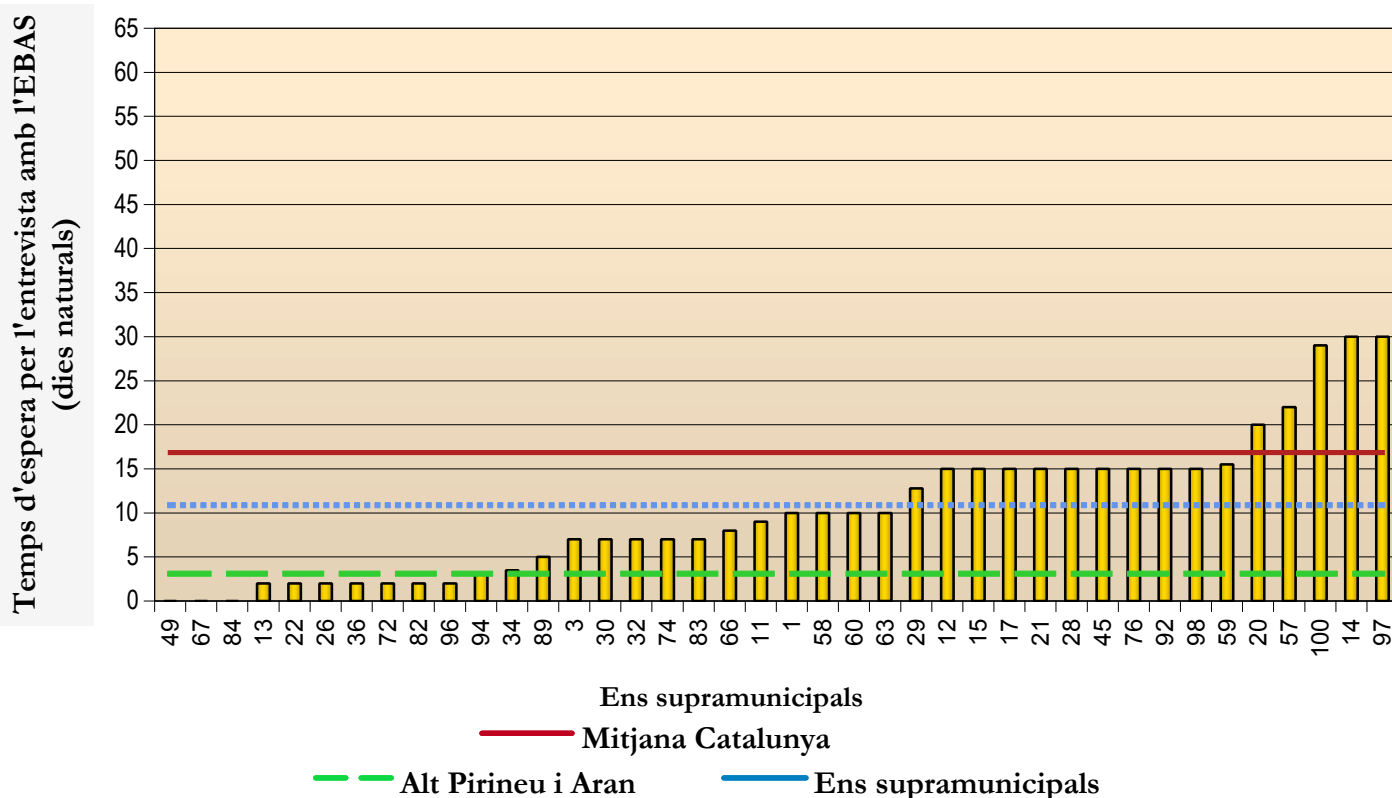
Unitat de mesura: nombre de dies naturals.

Fonts d'informació

Recull de dades estadístiques del Pla d'Actuació Local en matèria de Serveis Socials (fítxa 3.15.)

Resultats

| | Ens local | Demarcació | Tipus d'ens | CATALUNYA |
|-----------|--------------------|--------------------|---------------------|-----------|
| | Alta Ribagorça, CC | Alt Pirineu i Aran | Ens supramunicipals | |
| Resultats | 2,00 | 3,08 | 10,84 | 16,85 |
| Mostra | | 6 | 38 | 96 |



IC12. Temps d'espera d'accés al servei d'ajuda a domicili

Definició

Recull la mitjana estimada de dies naturals que transcorren entre el moment en què s'aprova el servei d'ajuda a domicili i el moment en què aquest servei s'inicia.

Fórmula

És una dada estimada per cada ens local.

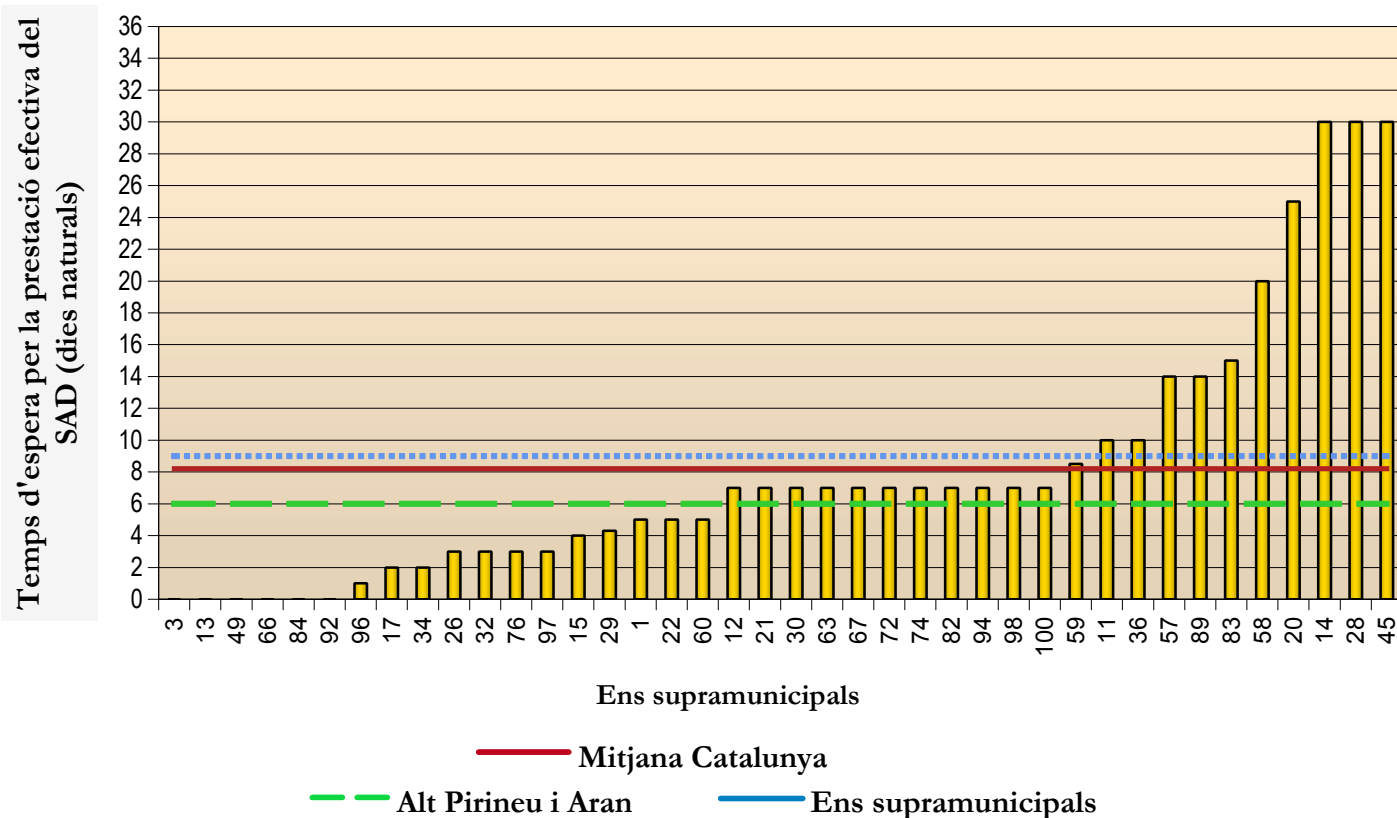
Unitat de mesura: nombre de dies naturals.

Fonts d'informació

Recull de dades estadístiques del Pla d'Actuació Local en matèria de Serveis Socials (fitxa 3.15.)

Resultats

| | Ens local | Demarcació | Tipus d'ens | CATALUNYA |
|-----------|--------------------|--------------------|---------------------|-----------|
| | Alta Ribagorça, CC | Alt Pirineu i Aran | Ens supramunicipals | |
| Resultats | 7,00 | 6,00 | 8,99 | 8,21 |
| Mostra | | 6 | 36 | 92 |



IC13. Existència d'un Pla de Qualitat dels serveis social locals

Definició

Identifica l'existència, o no, d'un pla general de qualitat per als serveis socials bàsics oferts per l'ens local. Es defineix com pla de qualitat el document aprovat pels òrgans de govern corresponents que regula la garantia d'uns estàndards de qualitat.

Fórmula

Es tracta d'un indicador dicotòmic.

Les respostes vàlides són "Sí"/"No".

Presentació dels resultats: percentatge de cada situació.

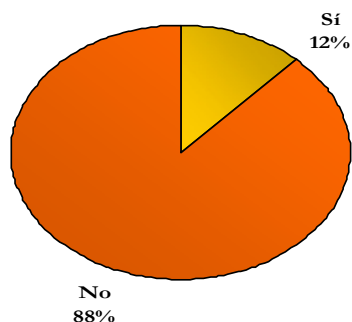
Fonts d'informació

Recull de dades estadístiques del Pla d'Actuació Local en matèria de Serveis Socials (fitxes 1 i 3.15.)

Resultats

| | Ens local | Demarcació | Tipus d'ens | CATALUNYA |
|--------|--------------------|--------------------|---------------------|-----------|
| | Alta Ribagorça, CC | Alt Pirineu i Aran | Ens supramunicipals | |
| Sí | No | 0,00 | 7,50 | 12,00 |
| No | | 100,00 | 92,50 | 88,00 |
| Mostra | | 6 | 40 | 100 |

Percentatge d'ens locals competents en Serveis Socials que disposen de Pla de Qualitat. Catalunya



IC14. Existència d'un sistema de gestió i tractament de reclamacions i queixes

Definició

Identifica l'existència o inexistència d'un sistema de gestió i tractament de les queixes i reclamacions que la ciutadania pot tenir respecte als serveis de competència pròpia.

Fórmula

L'indicador presenta tres possibles respostes:

- No existeix cap sistema
- Existeix un sistema de recollida de queixes i reclamacions
- Existeix un sistema de gestió de les queixes i reclamacions (amb anàlisi i resposta)

Unitat de mesura: percentatges de cada situació.

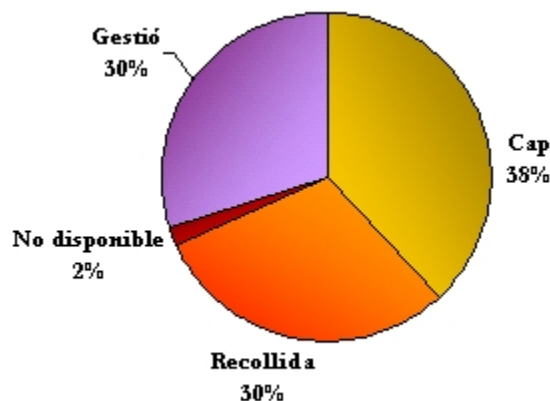
Fonts d'informació

Recull de dades estadístiques del Pla d'Actuació Local en matèria de Serveis Socials (fitxa 2)

Resultats

| | Ens local | Demarcació | Tipus d'ens | CATALUNYA |
|-------------|--------------------|--------------------|---------------------|-----------|
| | Alta Ribagorça, CC | Alt Pirineu i Aran | Ens supramunicipals | |
| Cap | Recollida | 50,00 | 50,00 | 38,00 |
| Recollida | | 50,00 | 30,00 | 30,00 |
| Gestió | | 0,00 | 15,00 | 30,00 |
| No Resposta | | 0,00 | 5,00 | 2,00 |
| Mostra | | 6 | 40 | 100 |

Tipus de sistema de recollida i/o gestió de reclamacions i queixes. Percentatge ens locals competents en Serveis Socials. Catalunya



Indicadors d'Organització

IC15. Ràtio de personal directiu pel conjunt de personal tècnic, auxiliar i de suport dels serveis socials bàsics

Definició

Mesura la proporció de personal directiu en relació a la resta de personal dels serveis socials bàsics.

Fórmula

$$\text{Proporció de personal directiu} = \left(\frac{\text{Nombre de persones en el nivell directiu}}{[\text{Personal Tècnic} + \text{Personal auxiliar} + \text{Personal de suport}]} \right) * 100$$

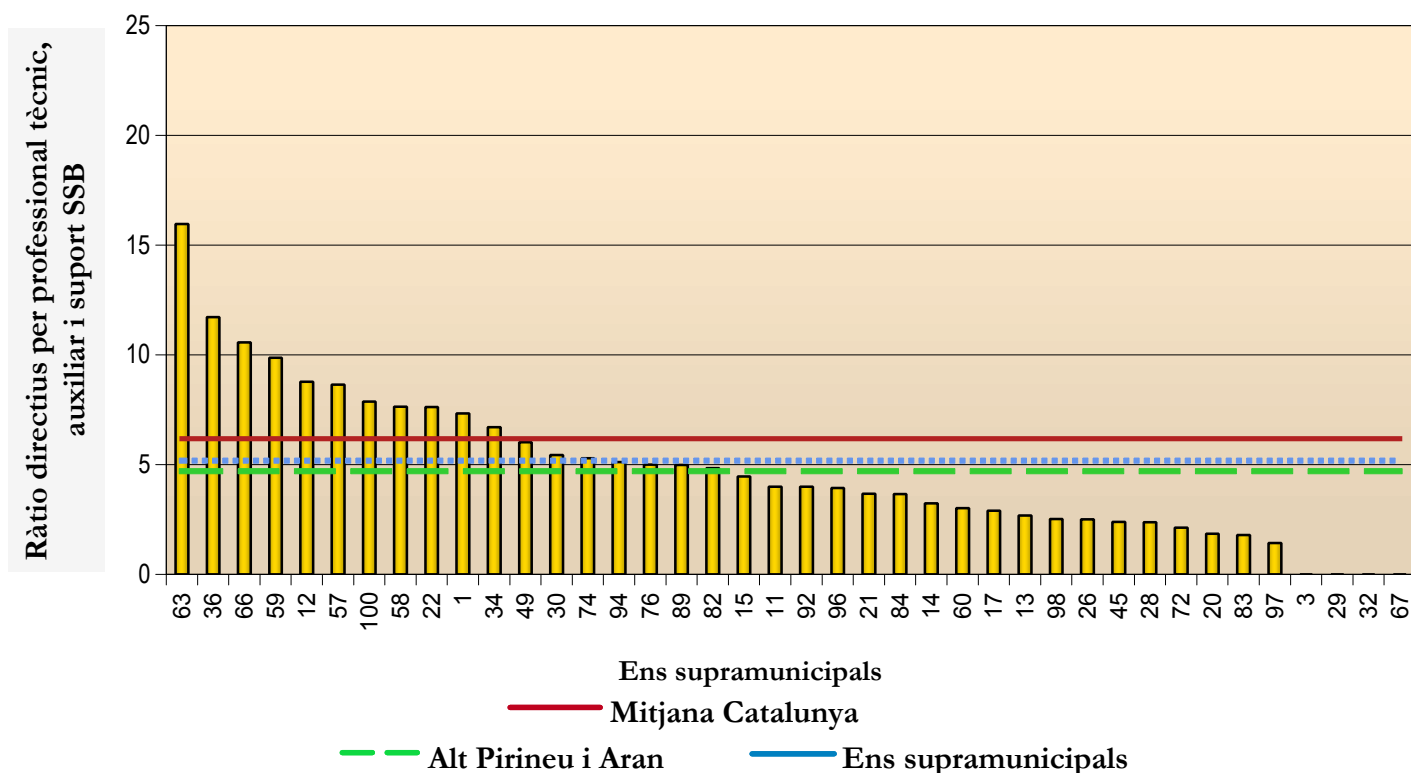
Unitat de mesura: nombre de directius per cada 100 persones.

Fonts d'informació

Recull de dades estadístiques del Pla d'Actuació Local en matèria de Serveis Socials (fitxa 4.1)

Resultats

| | Ens local | Demarcació | Tipus d'ens | CATALUNYA |
|-----------|--------------------|--------------------|---------------------|-----------|
| | Alta Ribagorça, CC | Alt Pirineu i Aran | Ens supramunicipals | |
| Resultats | 4,84 | 4,69 | 5,17 | 6,19 |
| Mostra | | 6 | 37 | 97 |



IC16. Percentatge de personal fix al conjunt dels serveis socials bàsics

Definició

Mesura la proporció de personal que té una relació contractual estable amb l'ens local sobre el total de persones que treballen en els serveis socials de l'ens local.

Fórmula

$$\text{Percentatge de personal fix} = \left(\frac{\text{Nombre de personal dels serveis socials bàsics amb contracte fix}}{\text{Nombre total de personal dels serveis socials bàsics}} \right) * 100$$

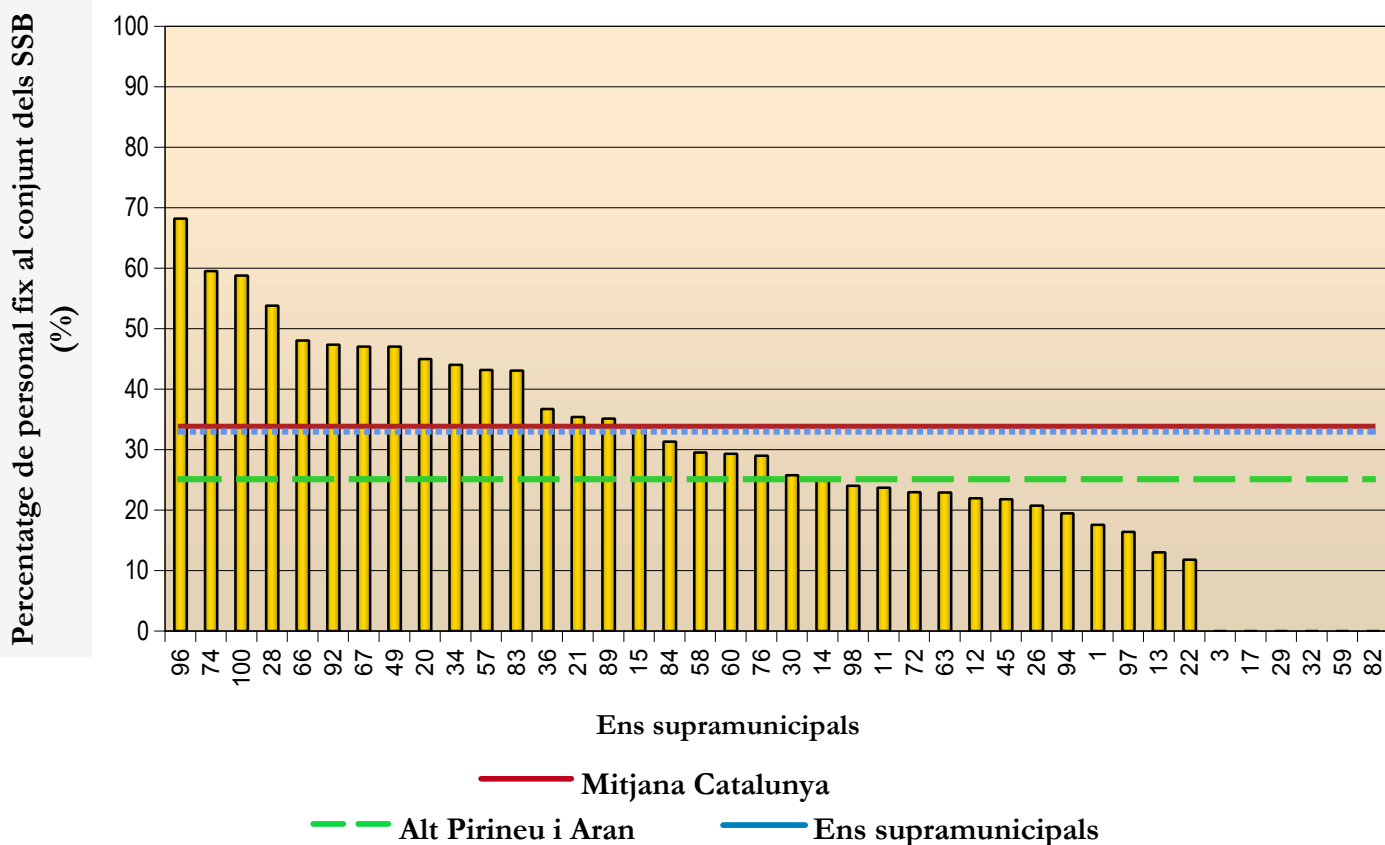
Unitat de mesura: percentatge sobre total de treballadors/es.

Fonts d'informació

Recull de dades estadístiques del Pla d'Actuació Local en matèria de Serveis Socials (fitxa 4)

Resultats

| | Ens local | Demarcació | Tipus d'ens | CATALUNYA |
|-----------|--------------------|--------------------|---------------------|-----------|
| | Alta Ribagorça, CC | Alt Pirineu i Aran | Ens supramunicipals | |
| Resultats | 0,00 | 25,10 | 32,94 | 33,86 |
| Mostra | | 6 | 35 | 91 |



IC17. Hores anuals de formació per professional de perfil directiu, tècnic i auxiliar de la plantilla dels serveis socials bàsics

Definició

Mesura la durada i/o intensitat de la formació contínua que reben els professionals de nivell directiu, tècnic i auxiliar del conjunt dels serveis socials bàsics prestats per l'ens local.

Fórmula

$$\text{Ràtio d'hores de formació anual per persona} = \left(\frac{\text{Nombre total d'hores de formació fetes per personal directiu, tècnic i auxiliar}}{\text{Nombre total de personal directiu, tècnic i auxiliar dels S.S.B.}} \right)$$

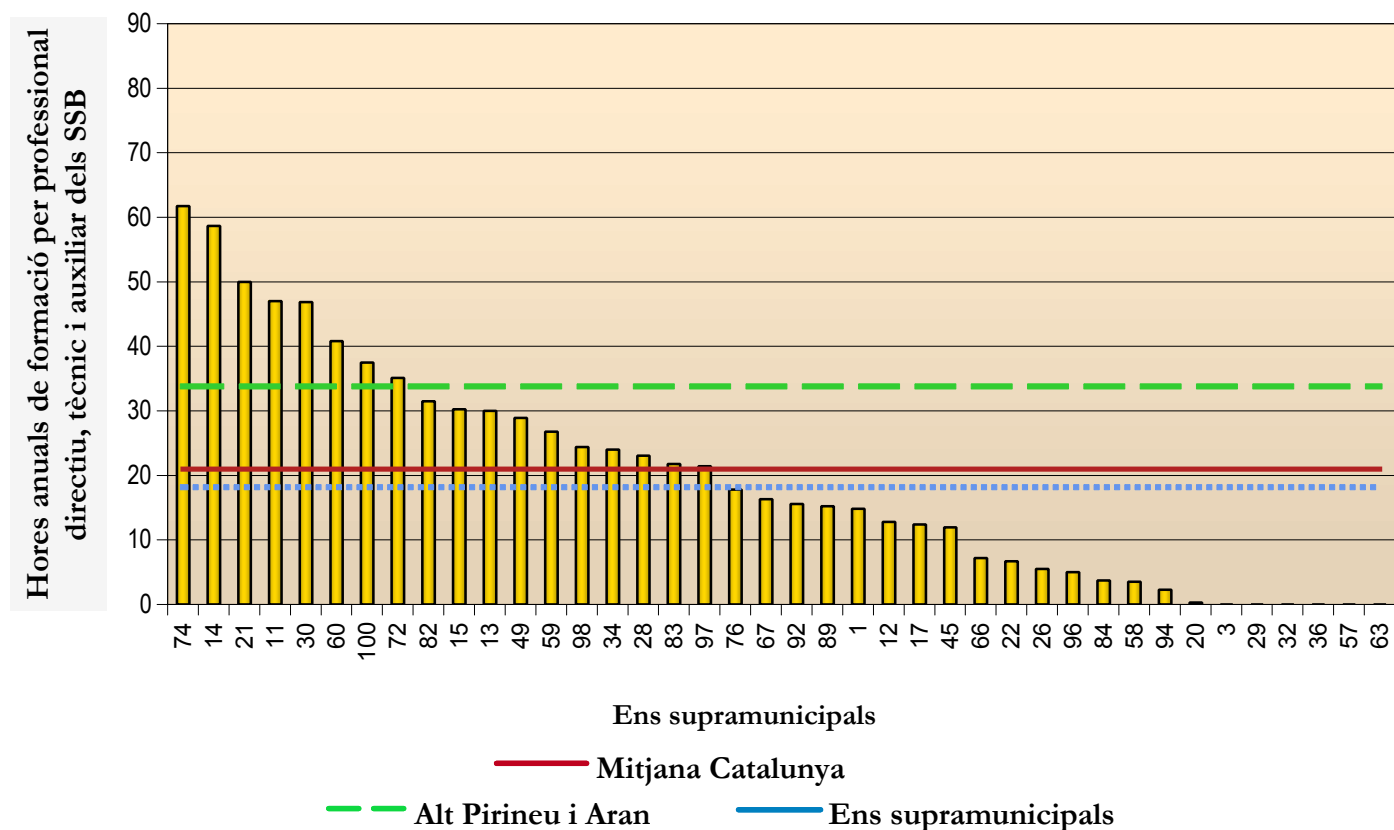
Unitat de mesura: hores anuals per persona

Fonts d'informació

Recull de dades estadístiques del Pla d'Actuació Local en matèria de Serveis Socials (fitxa 4)

Resultats

| | Ens local | Demarcació | Tipus d'ens | CATALUNYA |
|-----------|--------------------|--------------------|---------------------|-----------|
| | Alta Ribagorça, CC | Alt Pirineu i Aran | Ens supramunicipals | |
| Resultats | 31,50 | 33,75 | 18,13 | 20,96 |
| Mostra | | 5 | 34 | 87 |



IC18. Percentatge dels serveis socials prestats per l'ens local informatitzats

Definició

Mesura el grau d'informatització en la gestió dels serveis socials de l'ens local.

Fórmula

$$\text{Percentatge de serveis informatitzats} = \left(\frac{\text{Nombre de serveis socials prestats per l'ens local informatitzats}}{\text{Nombre total de Serveis Socials Bàsics prestats per l'ens local}} \right) * 100$$

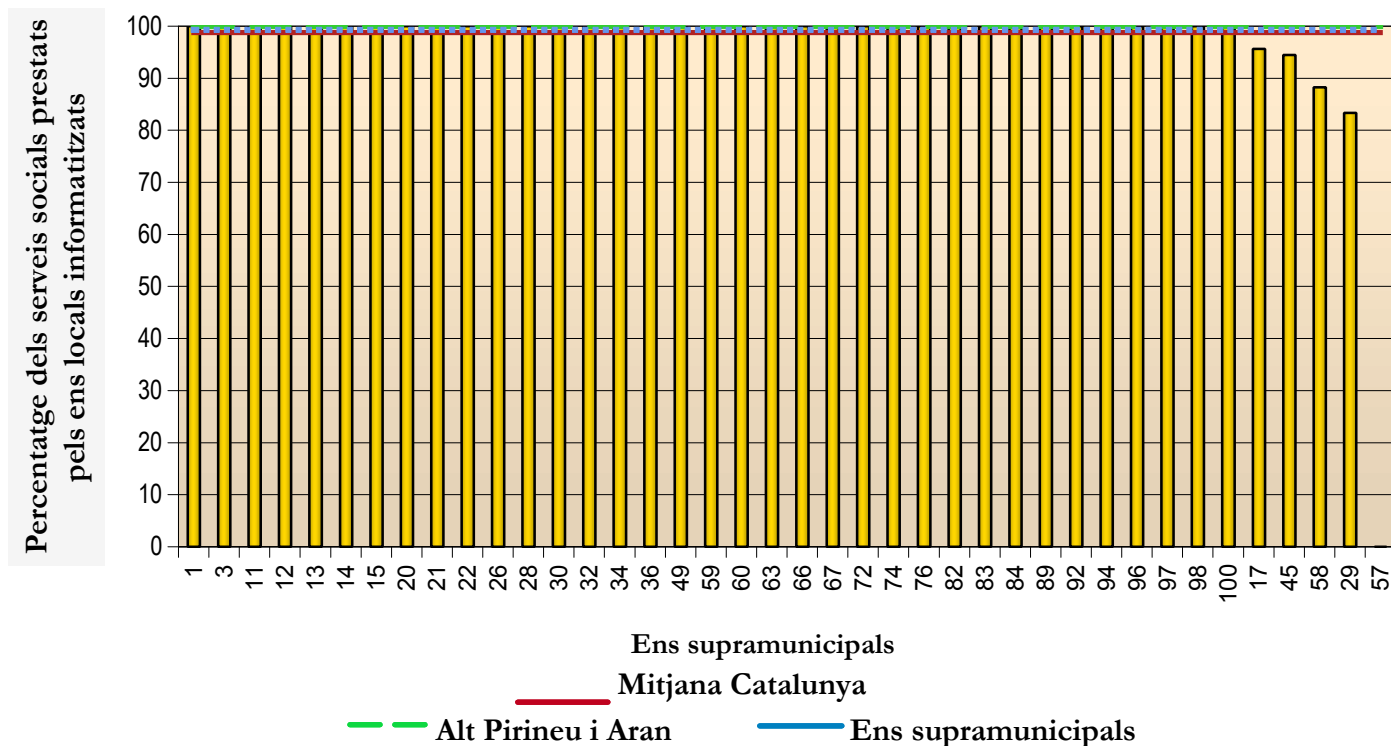
Unitat de mesura: percentatge de serveis

Fonts d'informació

Recull de dades estadístiques del Pla d'Actuació Local en matèria de Serveis Socials (fitxa 5)

Resultats

| | Ens local | Demarcació | Tipus d'ens | CATALUNYA |
|-----------|--------------------|--------------------|---------------------|-----------|
| | Alta Ribagorça, CC | Alt Pirineu i Aran | Ens supramunicipals | |
| Resultats | 100,00 | 100,00 | 99,24 | 98,76 |
| Mostra | | 6 | 39 | 98 |



Indicadors de Finançament

IC19. Pes de la despesa dels serveis socials bàsics sobre la despesa total de la corporació local en despesa corrent

Definició

Aquest indicador mostra l'esforç dels ens locals per a la prestació dels serveis socials bàsics, sobre els quals tenen competència, en relació a la despesa total local.

Fórmula

$$\text{Pes dels serveis socials bàsics} = \left(\frac{\text{Despesa corrent en Serveis Socials Bàsics}}{\text{Despesa corrent de l'ens local}} \right) * 100$$

Unitat de mesura: percentatge de despesa

Fonts d'informació

Fitxa d'Informació Econòmica dels serveis socials dels ens locals

Resultats

| | Ens local | Demarcació | Tipus d'ens | CATALUNYA |
|-----------|--------------------|--------------------|---------------------|-----------|
| | Alta Ribagorça, CC | Alt Pirineu i Aran | Ens supramunicipals | |
| Resultats | n.a. | n.d. | n.a. | 4,46 |
| Mostra | | 0 | 0 | 49 |

IC20. Despesa corrent per habitant dels serveis socials bàsics

Definició

Aquest indicador mostra l'esforç dels ens locals per a la prestació dels serveis socials bàsics en relació a la població a la qual s'han d'oferir.

Fórmula

$$\text{Despesa corrent per habitant} = \left(\frac{\text{Despesa corrent en Serveis Socials Bàsics}}{\text{Població total de l'ens local}} \right) * 100$$

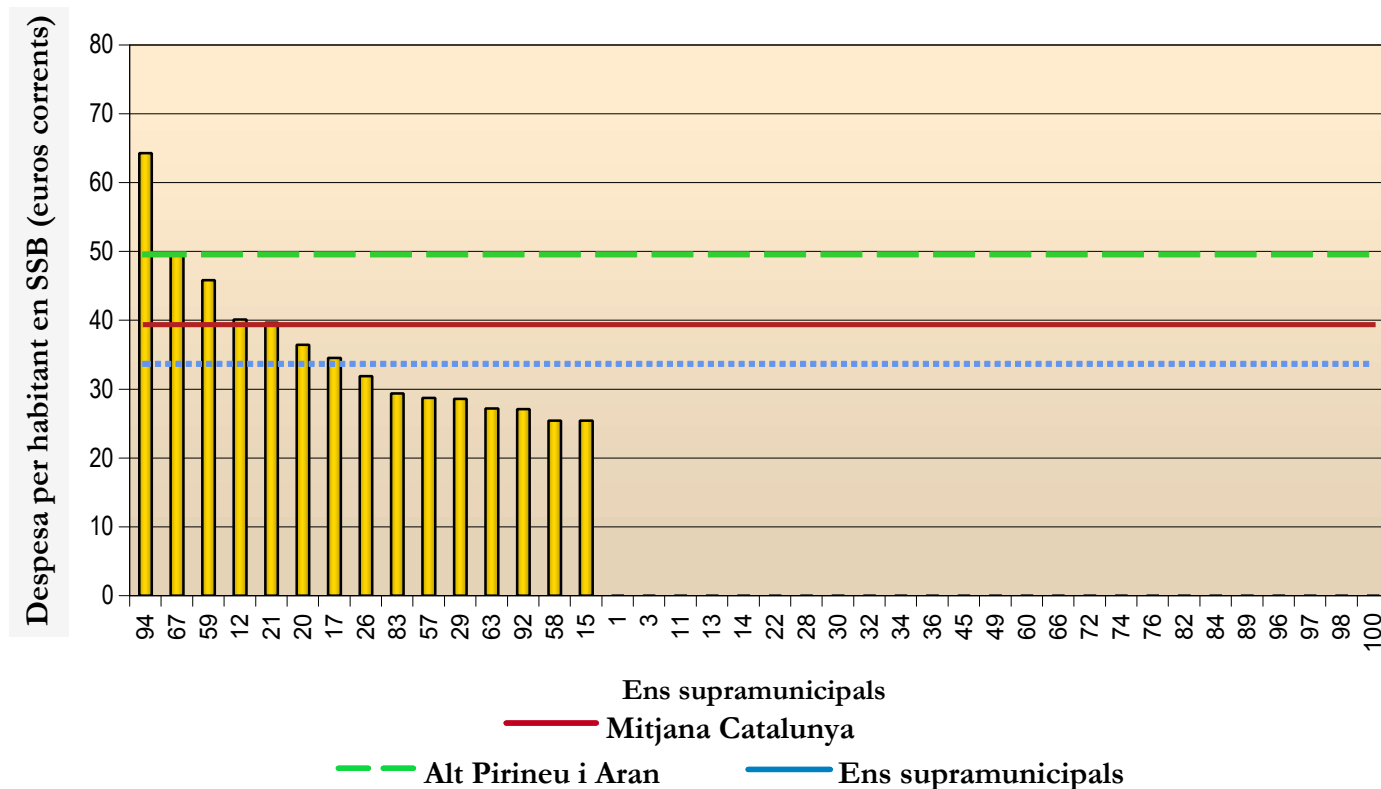
Unitat de mesura: euros per habitant

Fonts d'informació

Fitxa d'Informació Econòmica dels serveis socials dels ens locals

Resultats

| | Ens local | Demarcació | Tipus d'ens | CATALUNYA |
|-----------|--------------------|--------------------|---------------------|-----------|
| | Alta Ribagorça, CC | Alt Pirineu i Aran | Ens supramunicipals | |
| Resultats | n.d. | 49,56 | 33,63 | 39,40 |
| Mostra | | 1 | 15 | 72 |



IC21. Percentatge del finançament per serveis socials bàsics provinent de la Generalitat de Catalunya*

Definició

L'indicador mesura el grau de finançament que la Generalitat té sobre els serveis socials bàsics d'acord amb la Llei 12/2007, de Serveis Socials.

Fórmula

$$\text{Percentatge de finançament de la Generalitat} = \left(\frac{\text{Ingressos provinents de la Generalitat}}{\text{Ingressos totals dels Serveis Socials Bàsics}} \right) * 100$$

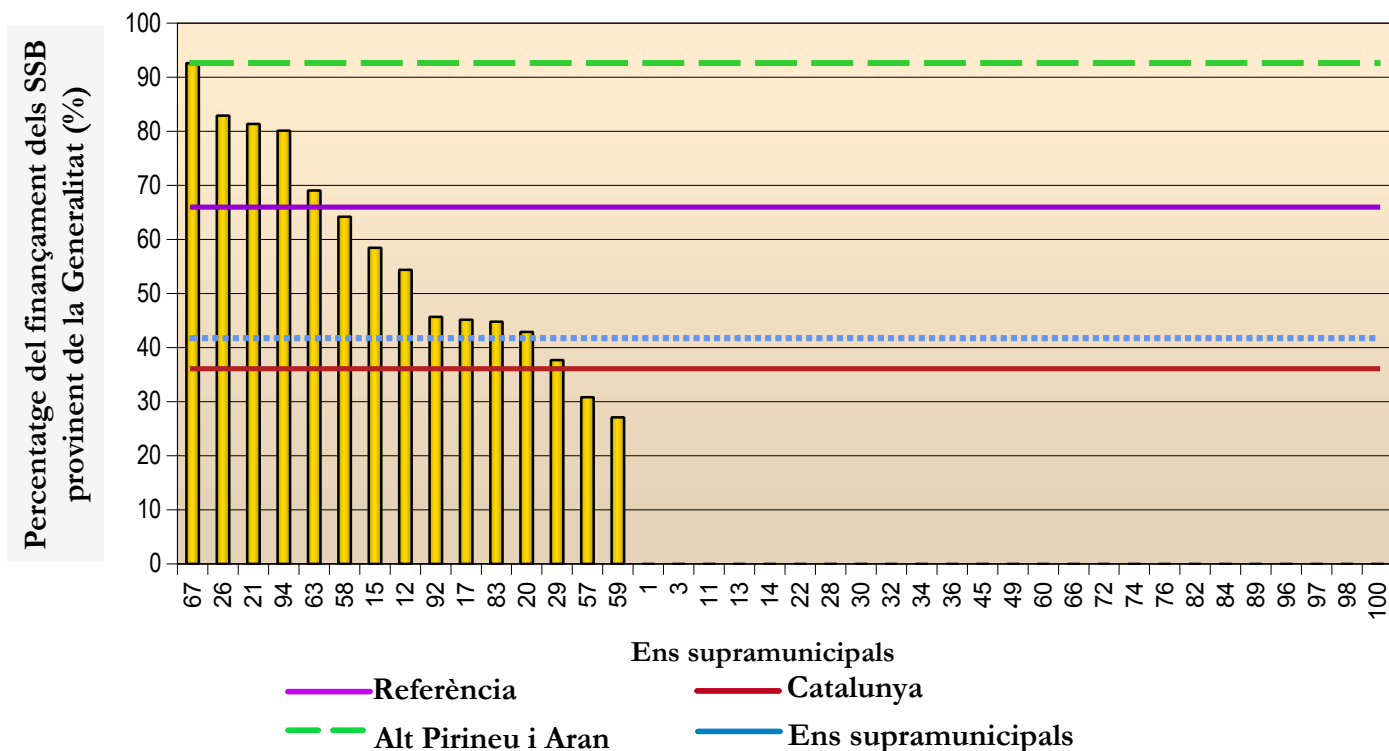
Unitat de mesura: percentatge sobre pressupost d'ingressos total

Fonts d'informació

Fitxa d'Informació Econòmica dels serveis socials dels ens locals

Resultats

| | Ens local | Demarcació | Tipus d'ens | CATALUNYA |
|-----------|--------------------|--------------------|---------------------|-----------|
| | Alta Ribagorça, CC | Alt Pirineu i Aran | Ens supramunicipals | |
| Resultats | n.d. | 92,63 | 41,70 | 36,11 |
| Mostra | | 1 | 15 | 71 |



*Nota: Aquest indicador no reflecteix les dades del contracte-programa, sinó el conjunt de la cartera de serveis socials bàsics de cada ens local, més enllà de les que estableix la Cartera de serveis 2008-2009, així com totes les despeses de personal, no solament les de l'EBAS.

Fitxa síntesi dels Indicadors Clau dels Serveis Socials Locals. Edició 2008 Alta Ribagorça, CC

| Cobertura de necessitats | Ens local | | | Catalunya | | |
|--|------------------|-----|------|------------------|------|----------|
| IC.1 Ràtio d'habitants per treballador/a social dels equips bàsics d'atenció social | 2.166,00 | | | 5.850,22 | | |
| IC.2 Ràtio d'habitants per educador/a social dels equips bàsics d'atenció social | 4.332,00 | | | 11.388,22 | | |
| IC.3 Ràtio de persones ateses per cada professional (TS+ES) dels equips bàsics d'atenció social | 505,00 | | | 446,36 | | |
| IC.4 Cobertura de la població per part dels serveis socials locals (%) | 20,98 | | | 10,97 | | |
| IC.5 Cobertura de la població de 65 anys i més pel servei d'ajuda a domicili (%) | 8,08 | | | 3,30 | | |
| IC.6 Distribució dels usuaris del servei d'ajuda a domicili per perfils d'atenció (% dep/ % rsmenors / % rsadults) | 17,6 | 0,0 | 82,4 | 10,4 | 7,5 | 82,1 |
| IC.7 Intensitat mensual del servei d'ajuda a domicili de la població en situació de risc social (hores) | 11,66 | | | 8,70 | | |
| IC.8 Intensitat mensual del servei d'ajuda a domicili de la població en situació de dependència (hores) | 12,51 | | | 12,86 | | |
| IC.9 Cobertura de la població de 65 anys i més pel servei de teleassistència (%) | 4,50 | | | 7,63 | | |
| IC.10 Places de centre obert per a la població menor d'edat (‰) | n.a. | | | 5,85 | | |
| Qualitat | Ens local | | | Catalunya | | |
| IC.11 Temps d'espera entre la sol·licitud de l'entrevista a l'equip bàsic d'atenció social i la realització (dies) | 2,00 | | | 16,85 | | |
| IC.12 Temps d'espera d'accés al servei d'ajuda a domicili (dies) | 7,00 | | | 8,21 | | |
| IC.13 Existència d'un Pla de Qualitat dels serveis socials locals (% sí / % no) | No | | | 12,0 | 88,0 | |
| IC.14 Existència d'un sistema de gestió i tractament de reclamacions i queixes (% cap/ % recollida / % gestió / % n.d.) | Recollida | | | 38,0 | 30,0 | 30,0 2,0 |
| Organització | Ens local | | | Catalunya | | |
| IC.15 Ràtio de personal directiu pel conjunt de personal tècnic, auxiliar i de suport dels serveis socials bàsics (directius per cada 100 professionals) | 4,84 | | | 6,19 | | |
| IC.16 Percentatge de personal fix al conjunt dels serveis socials bàsics | 0,00 | | | 33,86 | | |
| IC.17 Hores anuals de formació per professional de perfil directiu, tècnic i auxiliar | 31,50 | | | 20,96 | | |
| IC.18 Percentatge dels serveis socials prestats per l'ens local informatitzats | 100,00 | | | 98,76 | | |
| Finançament | Ens local | | | Catalunya | | |
| IC.19 Pes de la despesa dels serveis socials bàsics sobre la despesa total de la corporació local en despesa corrent (%) | n.a. | | | 4,46 | | |
| IC.20 Despesa corrent per habitant dels serveis socials bàsics (€) | n.d. | | | 39,40 | | |
| IC.21 Percentatge del finançament per serveis socials bàsics provinent de la Generalitat de Catalunya* | n.d. | | | 36,11 | | |

Aquesta fitxa de resum presenta els resultats de l'ens local en comparació amb els valors del total de Catalunya per a cadascun dels indicadors clau. En el cas dels indicadors amb resultats numèrics, el valor de l'ens local apareix de color verd quan el resultat és més d'un 20% més favorable que la mitjana de Catalunya, mentre que apareix de color taronja quan el resultat és més d'un 20% més desfavorable que la mitjana de Catalunya.

Nota: Els indicadors IC3, IC6, i IC15, tot i ser numèrics, no canvien de color en comparació amb els resultats de Catalunya, bé perquè la lectura dels seus resultats té una interpretació múltiple (IC3 i IC15), o bé perquè l'indicador és descriptiu i no hi ha una situació de referència (IC6).

*L'indicador 21 no reflecteix les dades del contracte-programa, sinó el conjunt de la cartera de serveis socials bàsics de cada ens local, més enllà de les que estableix la Cartera de serveis 2008-2009, així com totes les despeses de personal, no solament les de l'EBAS.