



## Alta Ribagorça

Població (any 2007): 4.123

Superfície: 426,9 km<sup>2</sup>

Densitat de població: 9,7 hab./km<sup>2</sup>

Capital comarcal: Pont de Suert, el

**Població per grups d'edat**

(percentatge)

		Edat			Total
		De 0 a 14 anys	De 15 a 64 anys	De 65 anys i més	
Alta Ribagorça	2007	11,1	70,7	18,3	4.123
Catalunya	2007	14,5	69,1	16,4	7.210.508

 Fonts: Institut d'Estadística de Catalunya  
 Anys disponibles: 2007

**Moviment natural de la població**

		Naixements, defuncions i matrimonis		
		Naixements	Defuncions	Matrimonis de diferent sexe
Alta Ribagorça	2006	19	39	15
	2005	55	45	11
Catalunya	2006	82.077	57.257	29.732
	2005	79.547	61.129	30.864

 Fonts: Institut d'Estadística de Catalunya.  
 Anys disponibles: del 1975 al 2006

**Població per relació amb l'activitat**

		Activa			Inactiva	Comptada a part	Població de 16 anys i més
		ocupada	desocupada	total			
Alta Ribagorça	2001	1.534	118	1.652	1.373	0	3.025
	1996	1.345	181	1.526	1.501	18	3.045
Catalunya	2001	2.815.126	318.935	3.134.061	2.236.888	0	5.370.949
	1996	2.204.652	527.020	2.731.672	2.359.715	24.492	5.115.879

 Fonts: Institut d'Estadística de Catalunya. Cens de Població 2001. Estadística de Població 1996  
 Anys disponibles: 1996, 2001

**Creixement de la població**

		Taxes per mil habitants				
		naixements	defuncions	creixement natural	saldo migratori	creixement total
Alta Ribagorça	2001	7	10,6	-3,6	0,3	-3,4
Catalunya	2001	9,6	8,9	0,7	6,7	7,4

Fonts: Institut d'Estadística de Catalunya.

Anys disponibles: 1986-1991, 1991-1996, 1996-2001

Nota: La taxa es refereix a la mitjana anual del període quinquennal considerat.

**Lloc de naixement**

		Catalunya	Mateixa comarca	Altra comarca	Resta Estat	Estranger	Total
Alta Ribagorça	2001	2.489	1.466	1.023	903	85	3.477
	1996	2.489	1.580	909	1.004	49	3.542
Catalunya	2001	4.305.884	3.078.188	1.227.696	1.648.650	388.576	6.343.110
	1996	4.165.361	3.063.962	1.101.399	1.752.873	171.806	6.090.040

Fonts: Institut d'Estadística de Catalunya. Estadística de població 1996.

Institut d'Estadística de Catalunya. Cens de població 2001.

Anys disponibles: 1981, 1986, 1991, 1996, 2001

**Nivell d'instrucció**

(percentatge)

		Sense titulació	Primer grau	Segon grau	Ensenyament universitari	Total
Alta Ribagorça	2001	15,6	27,1	43,1	14,3	3.202
	1996	11,9	55,5	21,8	10,8	3.255
Catalunya	2001	13,7	26,2	47,2	12,8	5.724.420
	1996	17,7	51,6	20,7	10,0	5.539.012

Fonts: Institut d'Estadística de Catalunya. Cens de Població 2001. Estadística de Població 1996

Anys disponibles: 1996, 2001

**Coneixement del català**

(percentatge)

		L'entén	El sap parlar	El sap llegir	El sap escriure	No l'entén	Població de 2 anys i més
Alta Ribagorça	2001	98,0	83,0	81,1	52,4	2,0	3.420
	1996	98,4	85,5	76,3	45,5	1,6	3.491
Catalunya	2001	94,5	74,5	74,3	49,8	5,5	6.176.751
	1996	95,0	75,3	72,4	45,8	5,0	5.984.334

Fonts: Institut d'Estadística de Catalunya. Cens de població 2001.  
Institut d'Estadística de Catalunya. Estadística de població 1996.  
Anys disponibles: 1981, 1986, 1991, 1996, 2001.

**Llars per nombre de persones**

(percentatge)

		Nombre de persones (dimensió de la llar)									Total llars
		1	2	3	4	5	6	7	8	9 i més	
Alta Ribagorça	2001	30,8	24,7	19,2	16,2	6,1	2,0	0,4	0,2	0,4	1.367
	1996	24,5	24,1	19,7	19,3	7,7	3,0	0,9	0,8	0,1	1.272
Catalunya	2001	20,9	28,0	22,4	20,0	6,0	1,8	0,5	0,2	0,2	2.315.856
	1996	17,3	26,6	22,5	22,1	8,1	2,3	0,7	0,2	0,1	2.097.955

Fonts: Institut d'Estadística de Catalunya. Estadística de població 1996.  
Institut d'Estadística de Catalunya. Cens de població 1991.  
Anys disponibles: 1991, 1996, 2001

**Llars per tipus**

(percentatge)

		Sense nucli		Amb nucli				Total
		1 persona	2 o més	parella sense fills	parella amb fills	pare o mare amb fills	dos nuclis o més	
Alta Ribagorça	2001	30,8	5,6	17,2	32,3	11,9	2,3	1.367
	1996	24,5	3,8	16,0	41,4	11,3	3,1	1.272
Catalunya	2001	20,9	4,0	22,4	41,0	9,5	2,2	2.315.856
	1996	17,3	2,6	21,1	47,1	9,4	2,4	2.097.955

Fonts: Institut d'Estadística de Catalunya. Cens de Població 2001. Estadística de Població 1996  
Anys disponibles: 1996, 2001

**Habitatges per tipus**

		Habitatges familiars					Total	Establiments col·lectius
		principals		no principals				
		Convencionals	Al·lotjaments	Secundaris	Vacants	Altres		
Alta Ribagorça	2001	1.367	0	894	290	19	2.570	2
Catalunya	2001	2.315.774	82	514.943	452.921	30.435	3.314.155	1.781

Fonts: Institut d'Estadística de Catalunya.  
Anys disponibles: 1981, 1991, 2001

**Habitatges per règim de tinença**

(percentatge)

		De propietat						Total	
		per compra pagada	per compra amb pagaments pendents		per herència o donació	De lloguer	Cedida gratis o a baix preu		Altra forma
Alta Ribagorça	2001	39,6	25,7	18,7	9,1	1,6	5,3	1.367	
Catalunya	2001	45,9	27,6	5,5	16,6	1,6	2,7	2.315.774	

Fonts: Institut d'Estadística de Catalunya.  
Anys disponibles: 1991, 2001

**Habitatges principals per superfície útil**

(percentatge)

		Fins a 59 m <sup>2</sup>	De 60 a 89 m <sup>2</sup>	De 90 a 119 m <sup>2</sup>	De 120 i més m <sup>2</sup>	Total
		Alta Ribagorça	2001	8,6	38,8	32,4
	1991	11,1	38,9	31,5	18,5	1.124
Catalunya	2001	11,1	45,3	29,3	14,3	2.315.774
	1991	13,9	48,1	25,8	12,2	1.931.172

Fonts: Institut d'Estadística de Catalunya. Cens de Població 2001 i 1991  
Anys disponibles: 1991, 2001

**Edificis per nombre de plantes**

(percentatge)

		1 planta	2 plantes	3 plantes	4 plantes	5 plantes	6 plantes	7 plantes	8 i més plantes	Total
Alta Ribagorça	2001	14,7	33,6	39,3	6,9	3,0	1,5	0,9	0,1	937
Catalunya	2001	35,8	37,8	12,8	4,3	3,7	2,4	1,3	1,9	1.063.896

Fonts: Institut d'Estadística de Catalunya.  
Anys disponibles: 1990, 2001

**Eleccions al Parlament de Catalunya. Vots a partits**

(percentatge)

		CiU	PSC	PP	IC	ERC	C's	Altres candidatures	Total
Alta Ribagorça	2006	41,6	30,5	5,8	7,4	11,9	0,8	2,0	1.723
	2003	42,6	32,4	6,3	3,9	13,9	0,0	1,0	1.968
Catalunya	2006	32,2	27,4	10,9	9,8	14,3	3,1	2,4	2.885.893
	2003	31,2	31,5	12,0	7,4	16,6	0,0	1,3	3.261.741

Fonts: Institut d'Estadística de Catalunya.  
Anys disponibles: 1980, 1984, 1988, 1992, 1995, 1999, 2003, 2006.

**Eleccions al Congrés dels Diputats. Vots a partits**

(percentatge)

		PSC	CiU	PP	IC	ERC	Altres candidatures	Total
Alta Ribagorça	2008	46,7	27,0	9,8	3,6	10,8	2,1	2.091
	2004	40,8	28,0	9,4	3,5	17,3	1,0	2.286
Catalunya	2008	46,1	21,3	16,7	5,0	8,0	3,0	3.634.631
	2004	39,9	20,9	15,7	5,9	16,1	1,5	3.957.672

Fonts: Institut d'Estadística de Catalunya.  
Anys disponibles: 1977, 1979, 1982, 1986, 1989, 1993, 1996, 2000, 2004, 2008

**Eleccions municipals. Vots a partits**

(percentatge)

		PSC	CiU	PP	IC	ERC	Altres candidatures	Total
Alta Ribagorça	2007	39,2	38,3	1,6	4,3	7,4	9,3	2.146
	2003	22,9	59,1	3,7	0,0	0,0	14,3	2.086
Catalunya	2007	33,4	25,9	10,2	9,3	12,1	9,1	2.758.513
	2003	34,8	24,6	11,3	10,6	13,0	5,7	3.166.914

Fonts: Institut d'Estadística de Catalunya.  
Anys disponibles: 1979, 1983, 1987, 1991, 1995, 1999, 2003, 2007

**Població ocupada per sectors**

(percentatge)

		Ocupats				Total
		agricultura	indústria	construcció	serveis	
Alta Ribagorça	2001	7,5	9,9	17,2	65,4	1.534
	1996	8,7	17,4	15,3	58,6	1.345
Catalunya	2001	2,5	25,2	10,4	62,0	2.815.126
	1996	3,2	32,1	7,0	57,7	2.204.652

Fonts: Institut d'Estadística de Catalunya. Estadística de població 1996.  
Institut d'Estadística de Catalunya. Cens de població 1991.  
Anys disponibles: 1991, 1996, 2001.

**Localització de l'ocupació**

		Treballen en el municipi/comarca			Treballen fora del mun./com.
		residents	no residents	total	
Alta Ribagorça	2001	944	244	1.188	590
	1996	894	200	1.094	451
Catalunya	2001	1.529.739	1.085.752	2.615.491	1.285.387
	1996	1.269.608	923.557	2.193.165	935.044

Fonts: Institut d'Estadística de Catalunya. Cens de Població 2001. Estadística de Població 1996  
Anys disponibles: 1996, 2001

**Atur registrat per sexe**

(percentatge)

		Sexe		Total
		Homes	Dones	
Alta Ribagorça	2007	37,9	62,1	29
	2006	42,4	57,6	33
Catalunya	2007	40,9	59,1	254.720
	2006	42,1	57,9	270.573

 Fonts: Generalitat de Catalunya. Departament de Treball, Indústria, Comerç i Turisme.  
 Anys disponibles: del 1983 al 2007

**Valor afegit brut per sectors. Percentatge**

		Agricultura	Indústria	Construcció	Serveis	Total
Alta Ribagorça	1996	3,2	25,9	9,9	61	100
	1991	7	36,6	11,2	45,1	100
Catalunya	1996	2	31	6,8	60,2	100
	1991	2,2	34,1	8,2	55,5	100

 Fonts: Institut d'Estadística de Catalunya.  
 Anys disponibles: 1991,1996.

**Renda familiar disponible bruta per recursos. Percentatge**

		Remuneració d'assalariats	Excedent brut d'explotació	Prestacions socials	Total
Alta Ribagorça	2002	54,8	30,1	15	100
	2001	55,1	30,1	14,8	100
Catalunya	2002	60	24,7	15,3	100
	2001	61,5	23,6	14,9	100

 Fonts: Institut d'Estadística de Catalunya.  
 Anys disponibles: del 1986 al 2002

**Impost de béns immobles urbans**

		Nombre de rebuts	Milers d'euros	
			quota íntegra	deute tributari
Alta Ribagorça	2004	5.637	809	809
	2003	5.458	751	751
Catalunya	2004	4.734.140	1.324.865	1.296.833
	2003	4.596.807	1.171.723	1.152.438

Fonts: Centre de Gestió Cadastral i Cooperació Tributària.  
Anys disponibles: del 1986 al 2004

**Impost sobre la renda de les persones físiques**

		Estructura dels rendiments declarats (%)				Rendiments mitjans declarats per contribuent (EUROS)	Quota mitjana pagada per contribuent (EUROS)
		del treball	d'empresaris	de professionals	d'altres		
Alta Ribagorça	1998	78,9	12,4	1,9	6,9	13.408	2.001
	1997	76,9	13,6	1,9	7,6	13.438	2.061
Catalunya	1998	83,7	7,1	4	5,2	15.025	2.566
	1997	82,2	7,5	3,9	6,4	14.622	2.452

Fonts: Agència Estatal Tributària.  
Anys disponibles: del 1986 al 1998.

**Impost sobre el patrimoni**

		Principals elements patrimonials declarats (%)		Patrimoni total per declarant (EUROS)
		Actius reals	Actius financers	
Alta Ribagorça	1996	34,5	65,5	229.989
	1995	36,7	63,3	214.982
Catalunya	1996	43,1	56,9	314.317
	1995	41,5	58,5	295.986

Fonts: Generalitat de Catalunya. Departament d'Economia i Finances.  
Anys disponibles: del 1991 al 1996.

**Establiments d'empreses i professionals per sectors**

(percentatge)

		Indústria	Construcció	Comerç al detall	Serveis, llevat comerç detall	Professionals i artistes	Total
Alta Ribagorça	2002	4,7	14,0	20,1	49,6	11,6	528
	2001	5,1	12,6	19,9	51,2	11,2	508
Catalunya	2002	9,7	13,0	19,1	43,0	15,1	604.817
	2001	9,9	12,6	19,6	42,7	15,1	595.743

Fonts: Institut d'Estadística de Catalunya.  
Anys disponibles: del 1994 al 2002.

**Establiments d'empreses industrials**

(percentatge)

		Energia i aigua	Química i metall	Transform. metalls	Productes alimentaris	Tèxtil i confecció	Edició i mobles	Indústria NCAA	Total
Alta Ribagorça	2002	32,0	8,0	8,0	16,0	4,0	28,0	4,0	25
	2001	34,6	11,5	7,7	15,4	3,8	23,1	3,8	26
Catalunya	2002	2,1	6,6	34,8	8,0	18,0	23,6	6,9	58.778
	2001	2,1	6,6	34,5	7,9	18,2	23,7	7,0	59.194

Fonts: Institut d'Estadística de Catalunya.  
Anys disponibles: del 1994 al 2002.

**Establiments d'empreses de comerç al detall**

(percentatge)

		Productes alimentaris	Roba i calçat	Articles per a la llar	Llibres i periòdics	Productes químics	Material transport	Comerç NCAA	Total
Alta Ribagorça	2002	40,6	13,2	10,4	6,6	11,3	0,9	17,0	106
	2001	41,6	13,9	8,9	5,9	11,9	1,0	16,8	101
Catalunya	2002	31,2	20,3	13,8	3,6	8,0	3,6	19,5	115.640
	2001	31,6	20,2	13,6	3,7	7,9	3,5	19,5	116.653

Fonts: Institut d'Estadística de Catalunya.  
Anys disponibles: del 1994 al 2002.

**Establiments d'empreses de serveis**

(percentatge)

		Comerç engròs	Hostaleria	Transp. i comunic.	Mediació financera	Serveis empresa	Serveis personals	Immob. i altres	Total
Alta Ribagorça	2002	3,1	46,9	14,9	3,8	3,8	16,0	11,5	262
	2001	3,1	49,6	15,0	3,5	3,5	14,6	10,8	260
Catalunya	2002	13,8	17,3	18,9	4,0	10,7	24,7	10,5	260.138
	2001	14,0	17,7	19,1	4,1	10,5	24,7	9,9	254.655

 Fonts: Institut d'Estadística de Catalunya.  
Anys disponibles: del 1994 al 2002.

**Habitatges construïts**

		iniciats		acabats		
		Qualificacions provisionals protecció oficial promoció priv. D.G.A.H.	Projectes visats col.legis aparelladors	Qualificacions definitives protecció oficial promoció priv. D.G.A.H.	Cèdules habilitat habitatges lliures D.G.A.H.	Certificats finals d'obra col.legis aparelladors
Alta Ribagorça	2006	0	215	0	150	128
	2005	0	333	0	176	154
Catalunya	2006	7.226	127.117	3.402	67.851	77.309
	2005	6.610	110.513	4.692	65.750	78.403

 Fonts: Generalitat de Catalunya. Departament de Política Territorial i Obres Públiques.  
Anys disponibles: del 1981 al 2006

**Parc de vehicles**

(percentatge)

		Turismes	Motocicletes	Camions i furgonetes	Tractors industrials	Autobusos i altres	Total
Alta Ribagorça	2006	64,2	6,2	23,2	0,9	5,4	2.758
	2005	65,4	6,6	22,9	0,6	4,5	2.648
Catalunya	2006	68,4	11,4	16,6	0,6	3,0	4.665.716
	2005	69,6	10,6	16,4	0,6	2,8	4.572.717

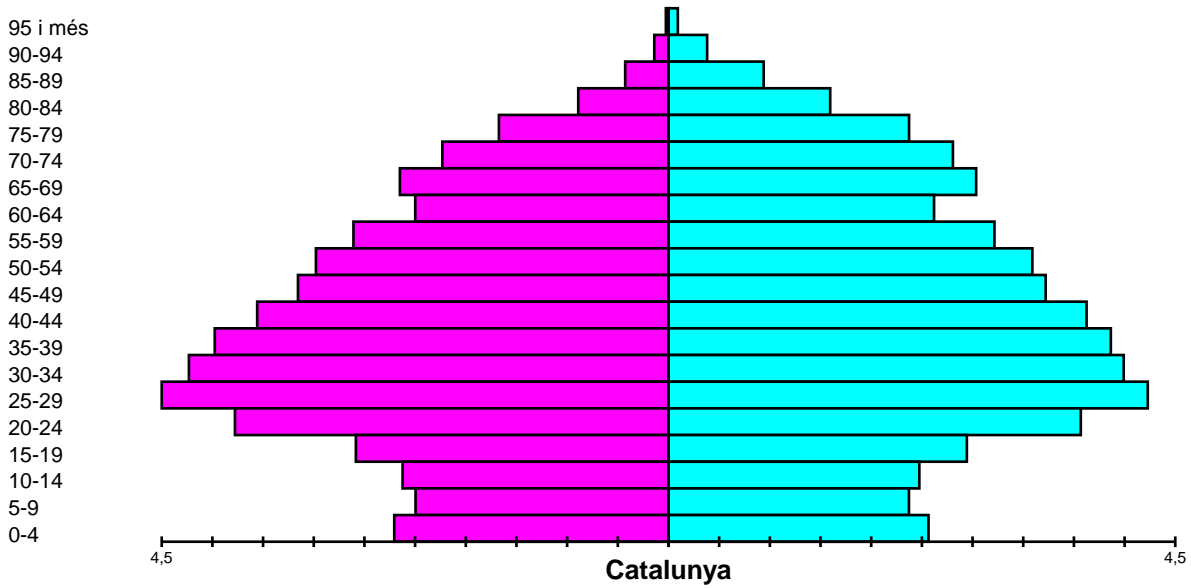
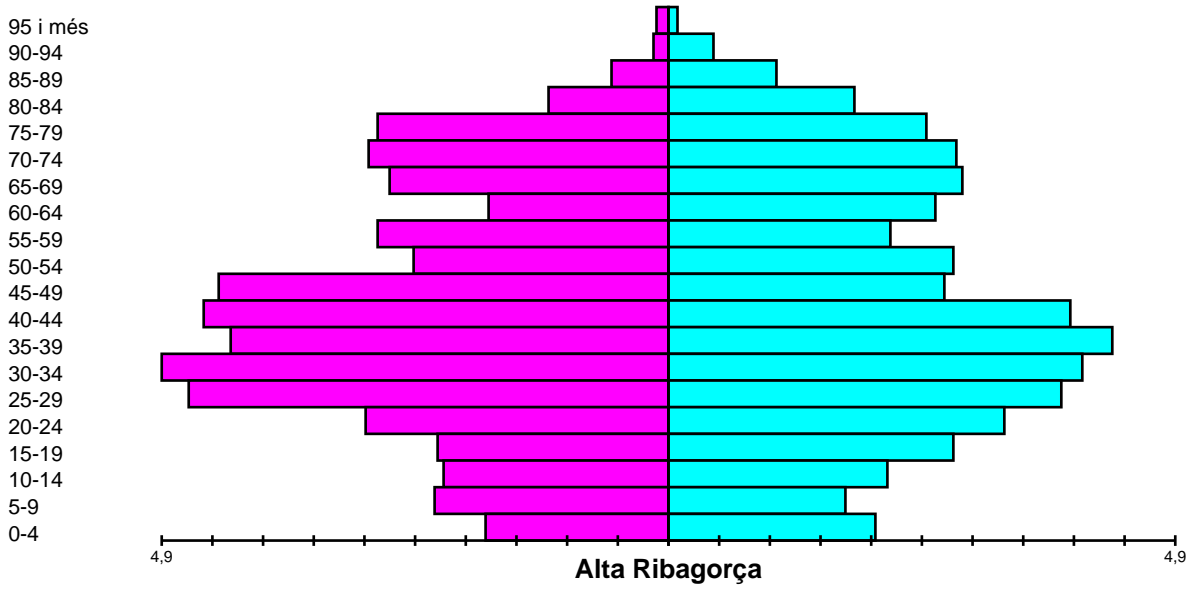
 Fonts: Generalitat de Catalunya. Departament de Política Territorial i Obres Públiques.  
Anys disponibles: del 1991 al 2006

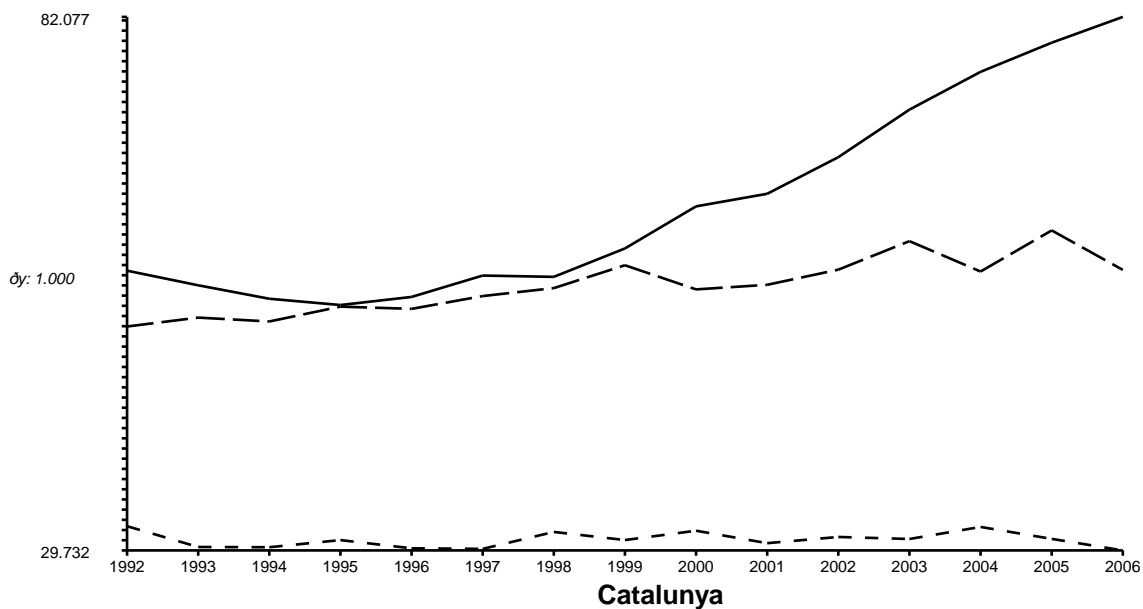
**Superfície agrària**

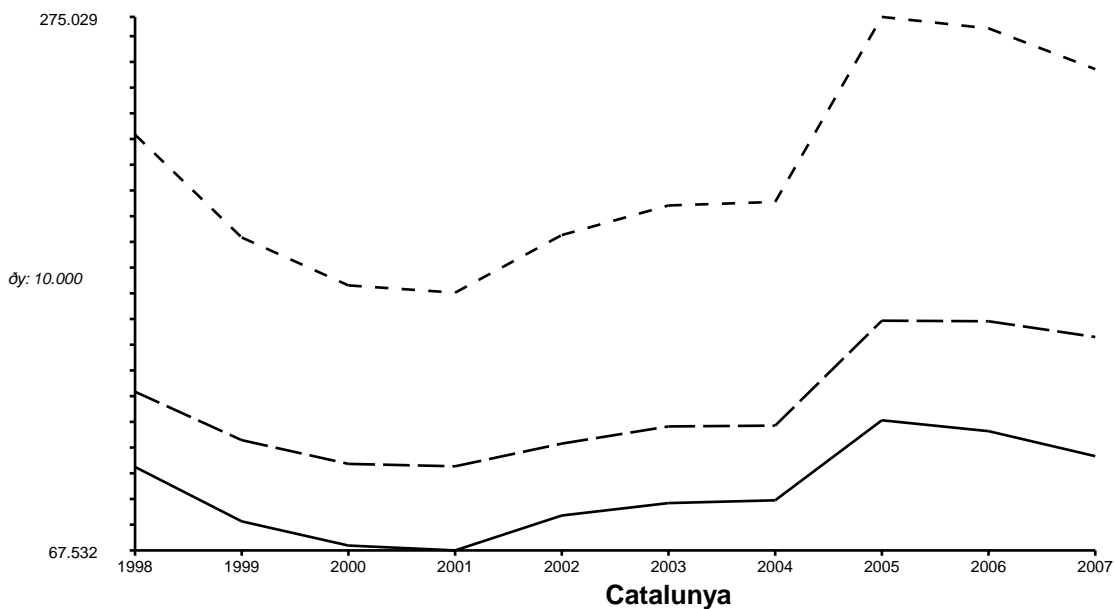
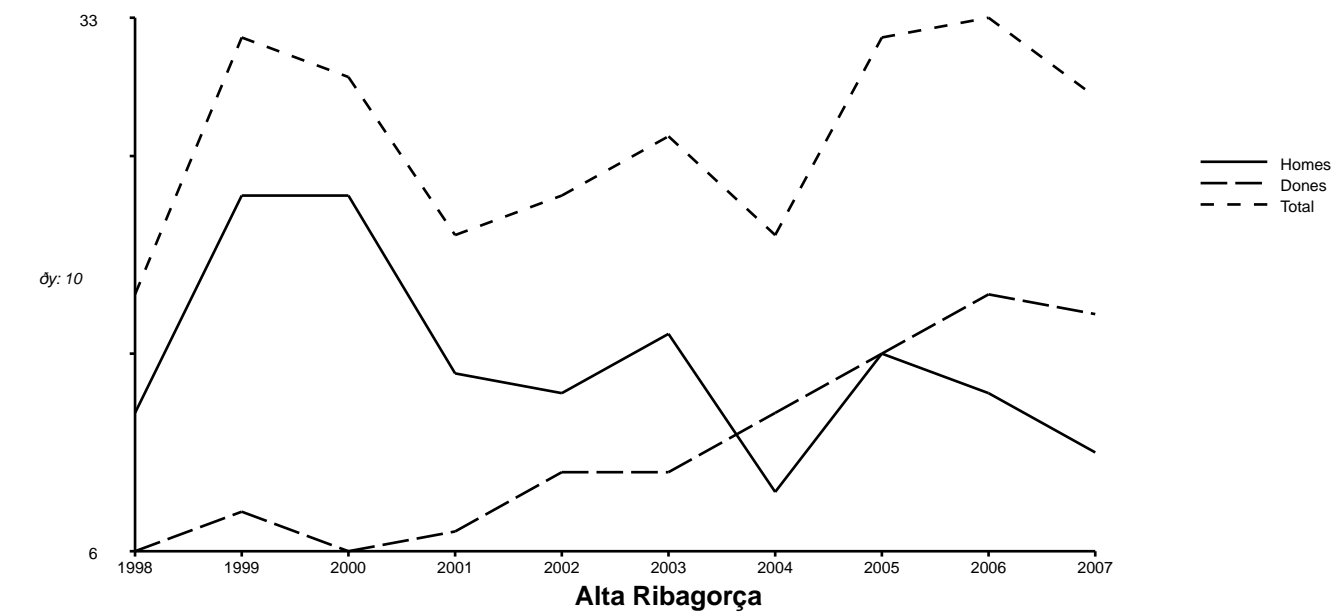

---

		SAU			
		terres llaurades	pastures permanents	Terreny forestal	Altres
Alta Ribagorça	1999	298	24.597	9.180	6.920
	1989	253	24.856	10.797	7.542
Catalunya	1999	817.031	339.797	838.663	308.488
	1989	837.000	269.914	981.364	383.303

Fonts: Institut d'Estadística de Catalunya. Cens agrari 1989, 1999.  
Anys disponibles: 1982, 1989, 1999.

**Piràmides de població.2001**


**Naixements, defuncions i matrimonis.1992 - 2006.**


**Atur registrat.1998 - 2007.**


**Població per Municipis.**

---

Municipi	2007	percentatge
Pont de Suert, el	2.418	58,6
Vall de Boí, la	1.049	25,4
Vilaller	656	15,9
Total Alta Ribagorça	4.123	100,0

---

Cens de població 2001

© Institut d'Estadística de Catalunya

Es permesa la reproducció de la informació estadística citant la font: "Web de l'Institut d'Estadística de Catalunya".

Informació generada el 5/06/08  
Temps de generació: 0 segons.